

An aerial photograph of a valley in Huanying County, China. A wide, brown river flows through the center of the valley, curving to the right. The valley floor is a patchwork of green fields and some buildings. In the background, there are rolling hills and mountains, some with patches of brown soil, under a cloudy sky.

华宁县华溪镇国土空间 总体规划 (2021-2035年)

征求意见稿

2024年1月

注：本次成果为公众征求意见稿，最终以批复为准。

前言

PREFACE

华溪镇位于玉溪市的东南部，华宁县南部的曲江河畔，东与本县盘溪镇山水相连，南与建水县的利民乡隔河相望，西接通海县的里山乡、杨广镇，北靠本县的宁州街道，为两州市（红河州、玉溪市）三县（华宁、通海、建水）的交界处。全镇东西横越24.5公里，南北宽不足2公里，俗称“华溪一条槽”。先后荣膺“2010—2011年度国家级生态乡镇”、“第三批全国一村一品示范村镇”、2019年云南省“科普小镇”、“全国乡村治理示范乡镇”等荣誉称号。

严格落实《云南省国土空间规划（2021—2035年）》、《玉溪市国土空间总体规划（2021—2035年）》、《华宁县国土空间总体规划（2021—2035年）》的相关要求，华溪镇人民政府组织编制《华宁县华溪镇国土空间总体规划（2021—2035年）》。

规划期限与范围

规划范围

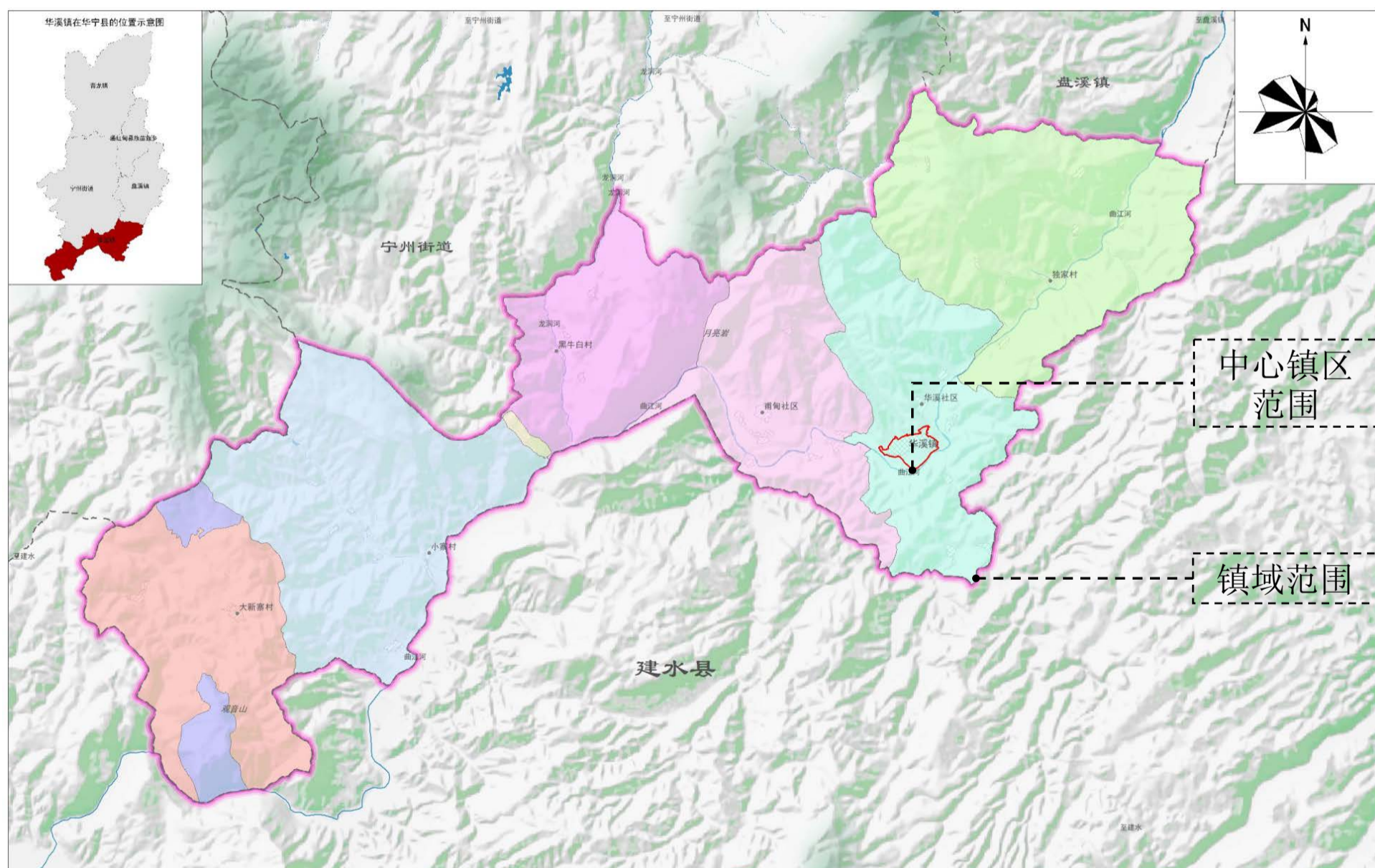
本次规划包括镇域和中心镇区两个层次。

镇域范围：下辖华溪社区、甫甸社区、独家村、黑牛白村、小寨村、大新寨村，总面积为13975.3公顷。

中心镇区范围：涉及华溪社区，面积为64.41公顷。

规划期限

本轮规划目标年为2035年，近期目标年为2025年，远景展望至2050年。



规划范围示意图

目录

- 01 发展定位与规划目标
- 02 国土空间结构与用地布局
- 03 资源保护与利用
- 04 镇村统筹发展
- 05 基础设施支撑体系
- 06 国土综合整治和生态修复
- 07 中心镇区规划
- 08 规划传导与实施保障

01

发展定位与规划目标

1.1 发展定位

1.2 规划目标

1.1 发展定位

主动融入玉溪市“一极两区”和华宁县“一都两区三基地”发展定位，立足华溪镇发展实际，总体定位“全国特早熟优质柑桔产业基地”、“乡村振兴示范镇”、“共同富裕示范镇”。



全国特早熟优质柑桔产业基地

持续放大柑桔特早熟优势，按照“绿色发展、科技支撑、提升品质、统一标准、品牌营销、延链增效”的思路，依托华溪镇低热河谷万亩柑桔园，聚焦云南省柑桔“交易中心、技术中心、苗木中心”建设，持续开展“三品一标”认证，不断扩大绿色柑桔产业基地规模，积极创建华宁柑桔区域公共品牌，建设无病毒苗木繁育基地，加快数字柑桔集运加工中心和柑桔冷链物流体系建设，提升柑桔集运加工和冷链配送能力，打造区域性特早熟柑桔交易集散中心。

乡村振兴示范镇

坚持优先发展农业农村，深入贯彻实施“一二三”行动，加快构建高原特色现代农业体系，着力推进美丽乡村建设，全面增加有效投资，促进农业高质高效、乡村宜居宜业、农民富裕富足。



共同富裕示范镇

坚持以满足人民群众对美好生活的向往为导向，提升基本公共服务均等化水平，不断增进民生福祉，努力让人民群众的获得感成色更足、幸福感更可持续、安全感更有保障。

1.2 规划目标

依托华溪镇区位条件、资源特征等方面的特色与个性，探索生态农业与乡村振兴融合发展的有效路径，为华溪镇的生态保护、产业发展、人居改善等方面提供解决方案。



生态保护



产业发展



人居改善



2025年近期目标

到2025年，国土空间底线得到严格管控，区域优势得到充分发挥，协调、互补的国土空间保护利用格局初步形成；全镇耕地和永久基本农田得到有效保护，粮食安全保障能力得到巩固；森林、湿地等生态功能得到大幅提升，生态环境保护明显增强，资源利用水平显著提高；主体功能区战略落实实施，“三区三线”得到严格落实。

2035年远期目标

到2035年，国土空间治理体系和治理能力现代化基本实现，人口经济与资源环境更加协调，全面形成绿色低碳、安全韧性、有力支撑经济社会高质量发展的国土空间新格局；粮食安全和城镇生态安全更加巩固，生态产品和价值实现有序转换，基本建成高效集约的自然资源利用体系；综合交通基础设施互联互通基本实现，基本公共服务实现均等化，城乡形象展现新魅力，乡村振兴跃上新台阶。

02

国土空间结构与用地布局

2.1 落实资源环境底线约束

2.2 村庄建设边界划定

2.3 国土空间规划分区

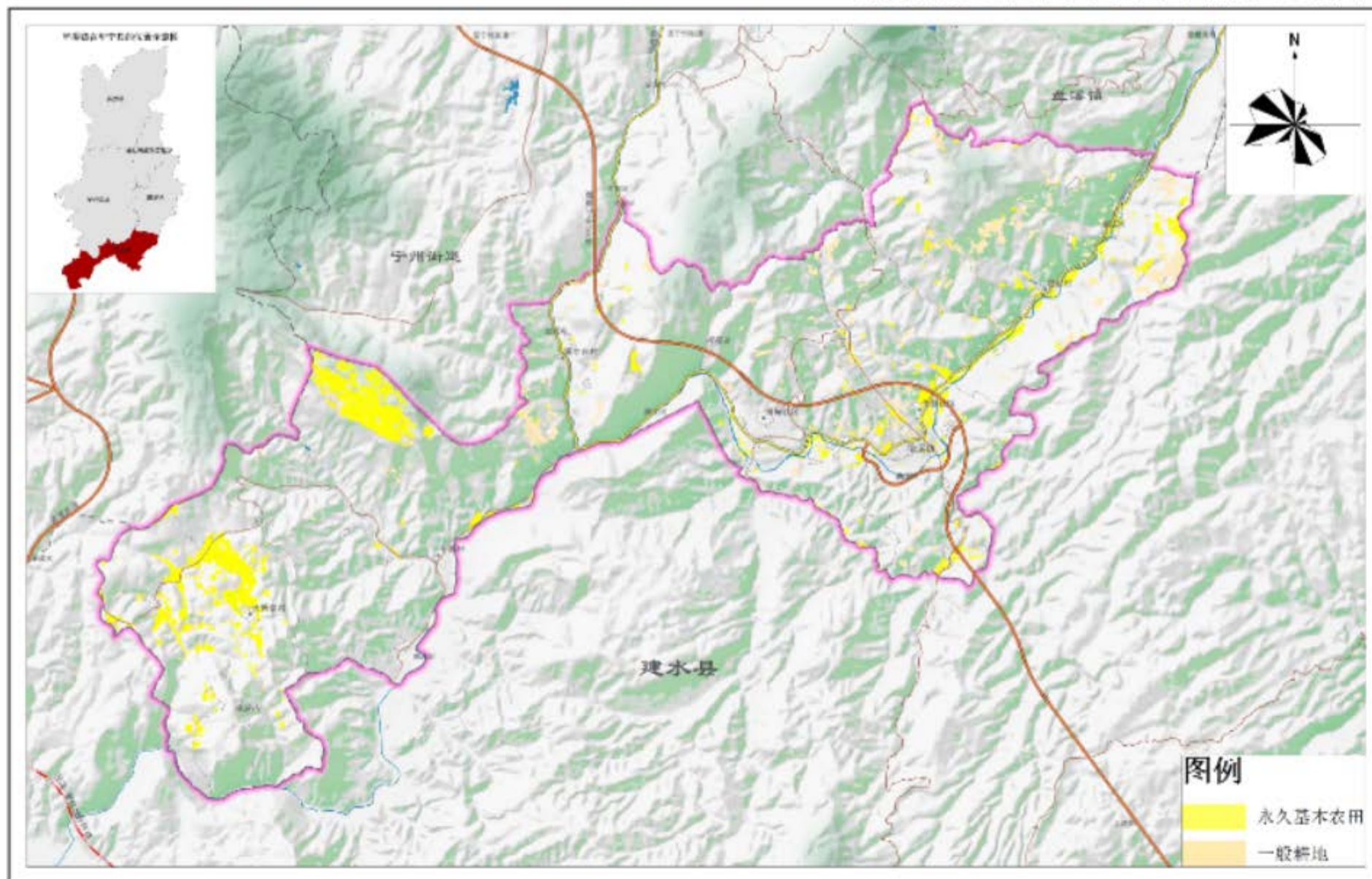
2.1 落实资源环境底线约束

落实耕地和永久基本农田保护要求，保障粮食安全

华宁县分解下达华溪镇耕地保护任务为915公顷，永久基本农田保护任务为595.14公顷。

华溪镇实际划定耕地保护目标为915.4公顷，占华溪镇国土总面积的6.55%；实际划定永久基本农田保护面积为595.56公顷，坝区永久基本农田保护面积150.78公顷。

华溪镇耕地和永久基本农田保护红线图



2.1 落实资源环境底线约束

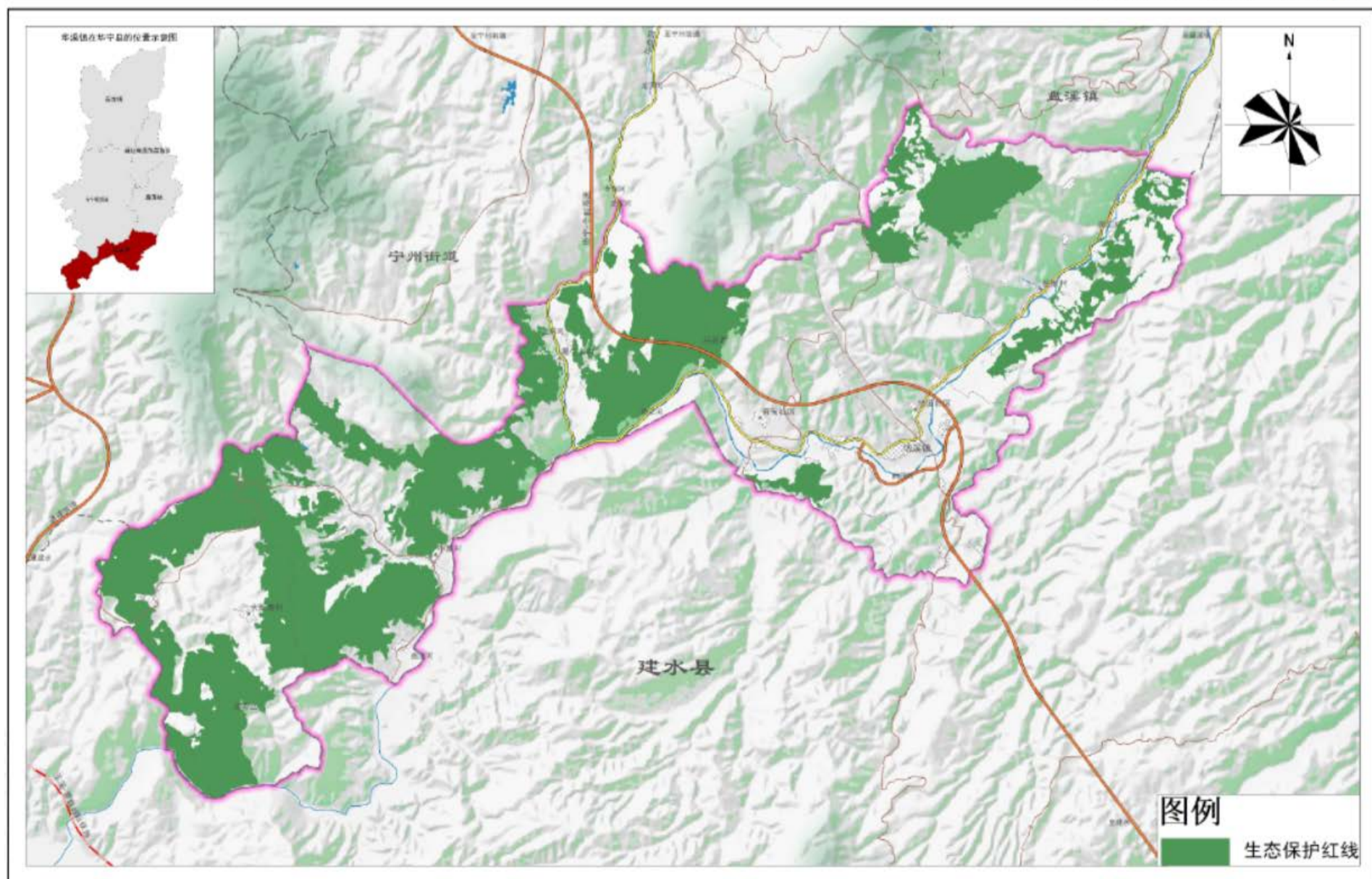
落实生态保护红线，维系全域生态安全

严格保护自然保护地、湿地公园、饮用水水源保护区等，落实划定全域生态保护红线，范围内坚持严格保护、分级管控、损害追责，违法严惩原则。

华宁县分解下达华溪镇生态保护红线任务为5041公顷。

华溪镇实际划定生态保护红线5059.62公顷，占华溪镇国土总面积的36.2%。

华溪镇生态保护红线图



2.1 落实资源环境底线约束

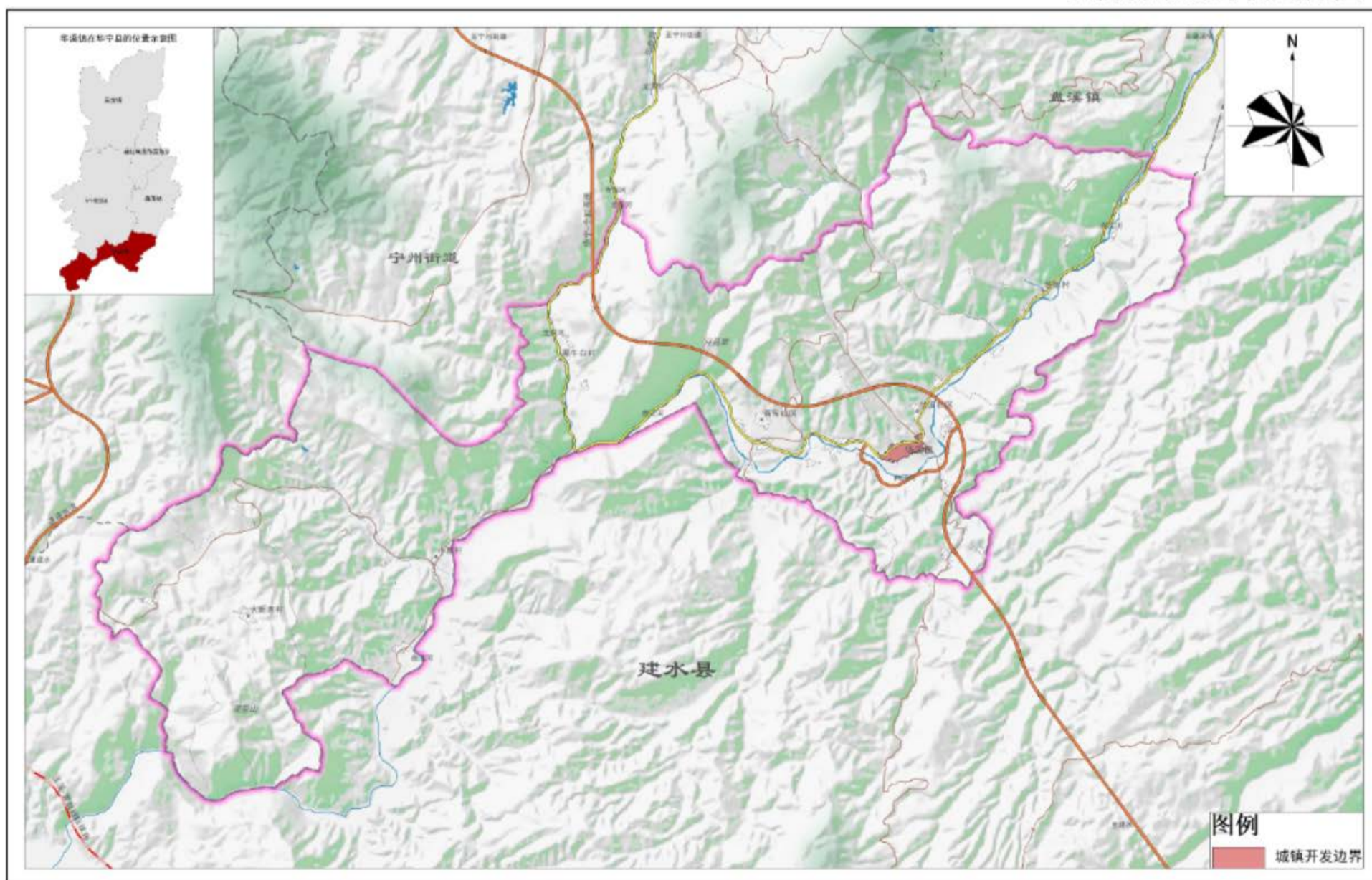
合理确定城镇开发边界，保障未来发展空间

基于国土空间开发适宜性与资源环境承载力评价，优化城镇空间结构，落实划定城镇开发边界，作为在一定时期内允许开展城镇开发和集中建设的空间。

华宁县分解下达华溪镇城镇开发边界规模32.26公顷。

华溪镇实际划定城镇开发边界规模32.26公顷，位于华溪镇集镇区域，涉及华溪社区，占全镇国土总面积的1.05%。

华溪镇城镇开发边界图



2.1 落实资源环境底线约束

落实耕地后备和林地后备补充空间

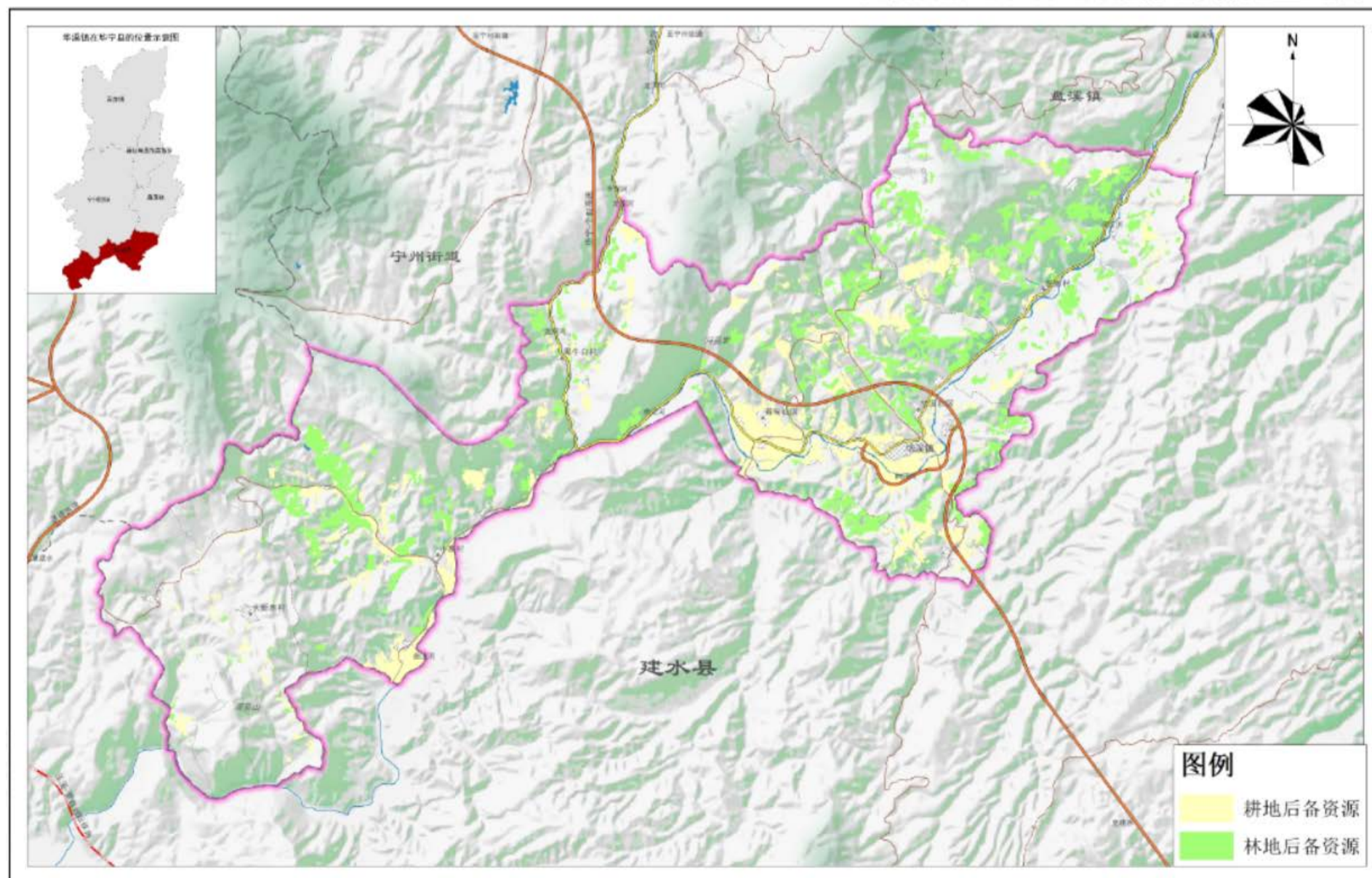
耕地
后备
补充
空间

全镇耕地后备资源974.34公顷，包括耕地后备资源5.89公顷，耕地后备资源补充空间968.45公顷（进出平衡资源220.57公顷，占补平衡资源747.88公顷）。

林地
后备
补充
空间

全镇林地后备资源1155.35公顷，其中适宜造林1154.36公顷，不适宜造林0.99公顷。

华溪镇耕地和林地后备资源补充空间图



2.2 村庄建设边界划定

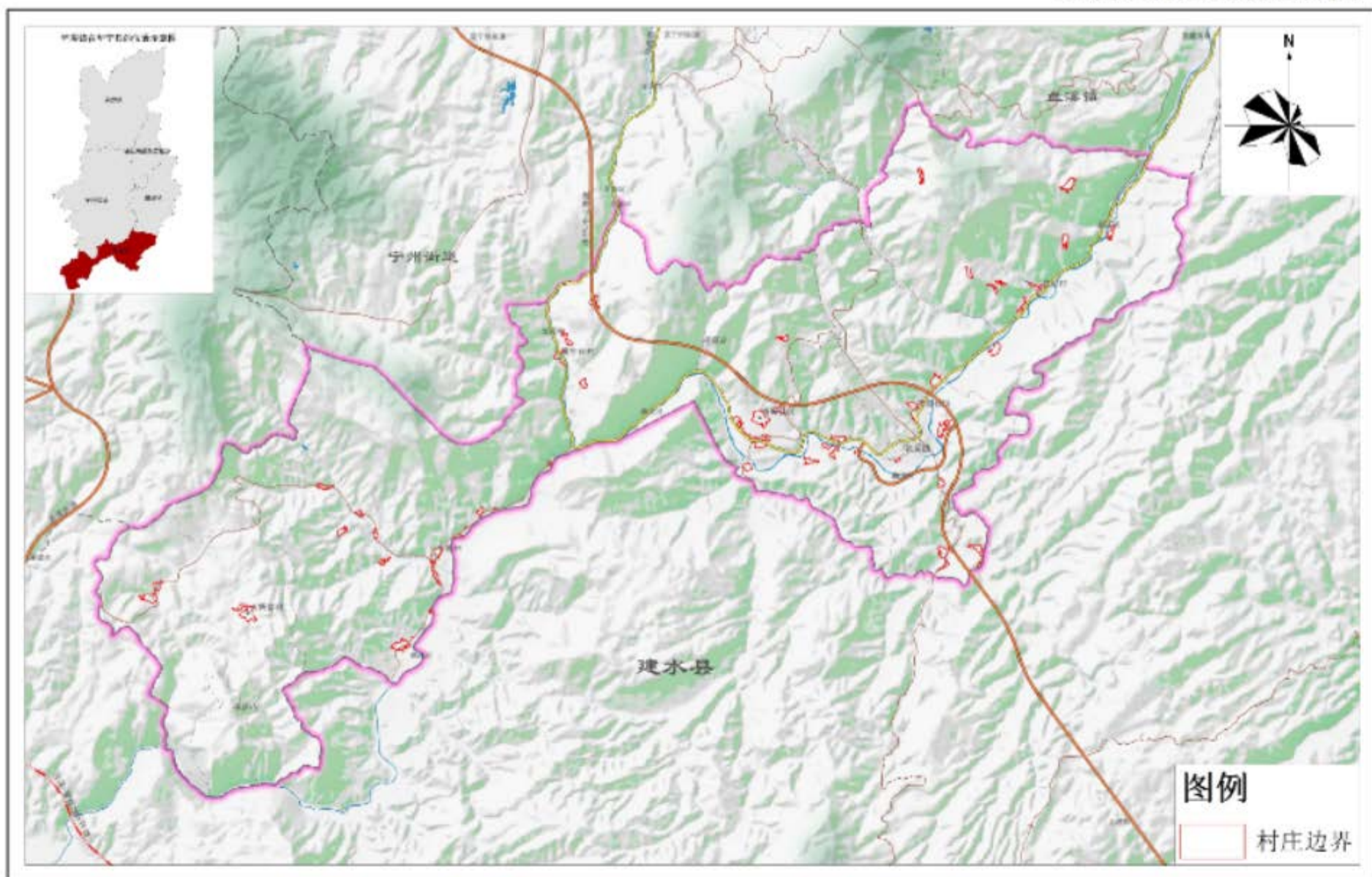
合理确定村庄建设边界，保障农村未来发展空间

村庄建设边界规模原则上单个行政村的村庄建设边界规模不超过现状建设用地规模的1.1倍，单个镇的村庄建设边界模不得超过现状村庄建设用地规模的1.1倍。

华宁县分解下达华溪镇村庄建设边界规模220.83公顷。

规划落实华溪、甫甸、独家村、黑牛白、小寨、大新寨6个社区（村）村庄建设边界。

华溪镇村庄建设边界图

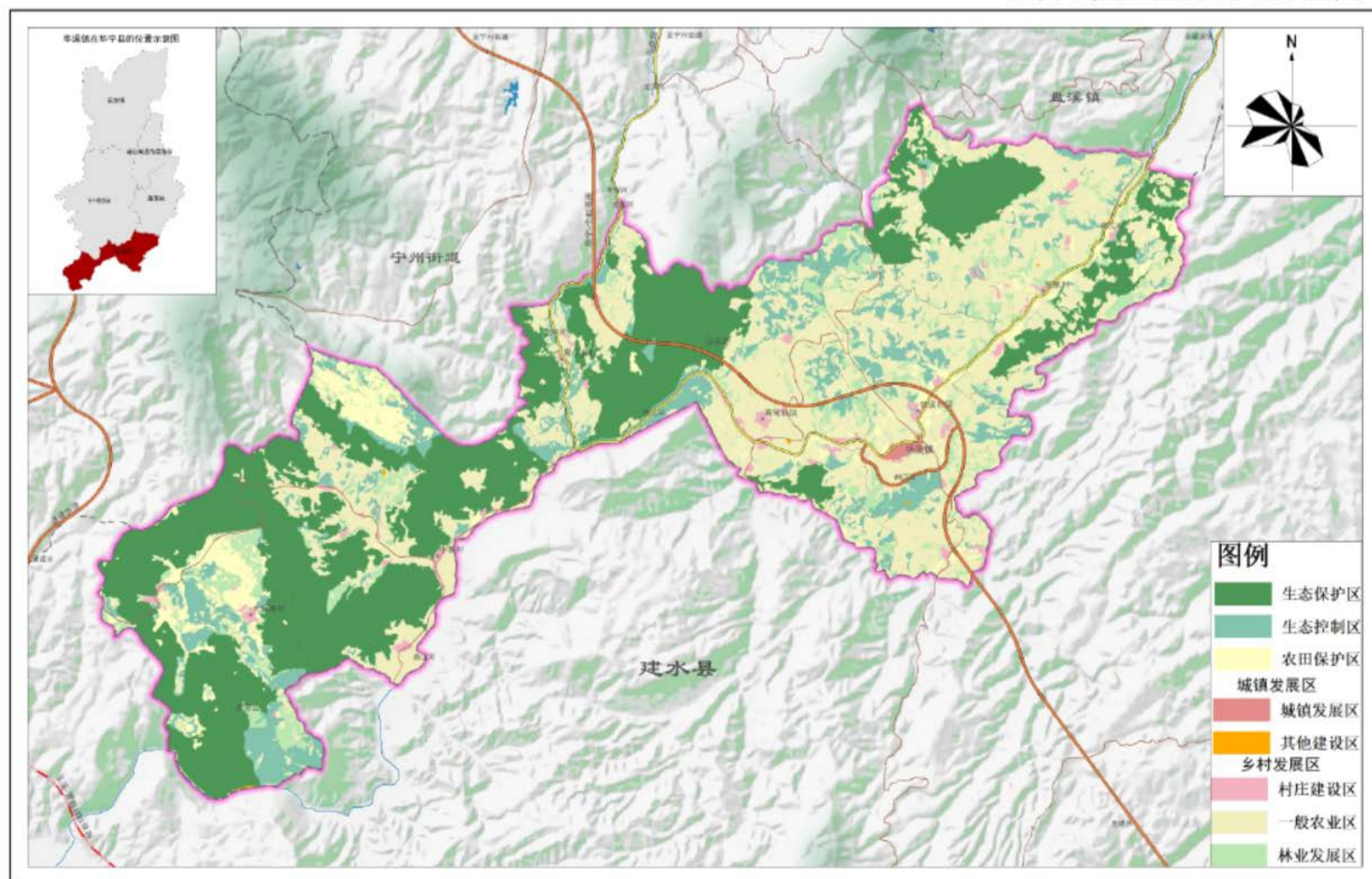


2.3 国土空间规划分区

落实区域发展战略、主体功能区战略、新型城镇化战略和城市战略定位，强化底线管控，划分国土空间规划分区，制定管控规则。

一级规划分区	二级规划分区	含义
生态保护区	/	具有特殊重要生态功能或生态敏感脆弱、必须强制性严格保护的陆地自然区域。
生态控制区	/	生态保护红线外，需要予以保留原貌、强化生态保育和生态建设、限制开发建设的陆地自然区域。
农田保护区	/	永久基本农田相对集中需严格保护的区域。
城镇发展区	城镇集镇建设区、城镇弹性发展区、特别用途区	城镇集中开发建设并可满足城镇生产、生活需要的区域。
乡村发展区	村庄建设区、一般农业区、林业发展区	农田保护区外，为满足农林牧渔等农业发展以及农民集中生活和生产配套为主的区域。
矿产能源发展区	/	为适应国家能源安全与矿业发展的重要陆域采矿区、战略性矿产储量区等区域。

华溪镇国土空间规划分区图



03

资源保护与利用

3.1 耕地资源

3.2 林草湿资源

3.3 水资源

3.4 能矿资源

3.5 其他资源



3.1 耕地资源

落实耕地资源
保护目标

华宁县分解下达华溪镇耕地保护任务为915公顷。现状耕地940.67公顷，实际划定耕地保护目标为915.4公顷。

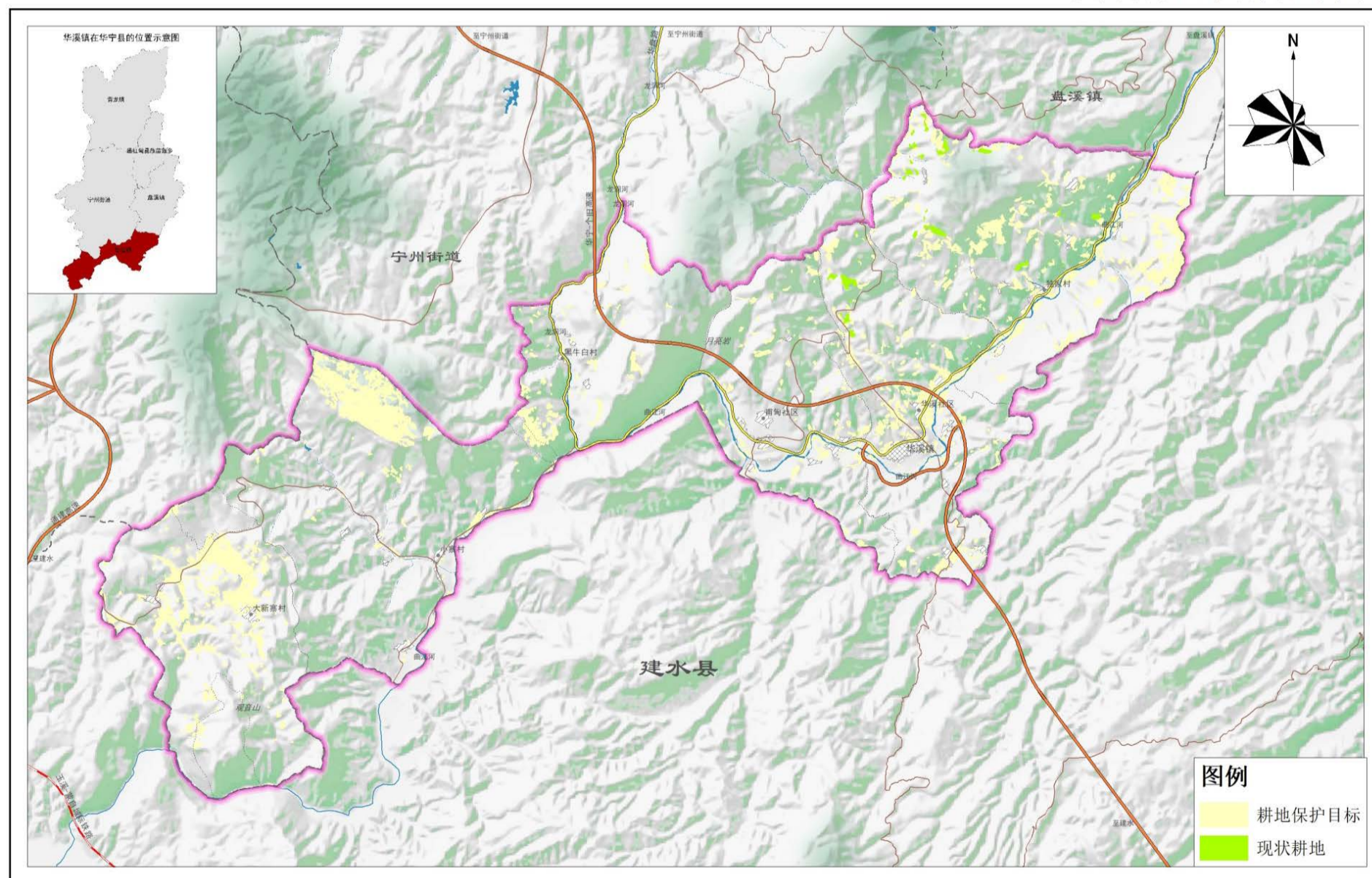
加强永久基本
农田保护

华溪镇在华宁县“三区三线”划定中永久基本农田保护面积为595.14公顷，已落实永久基本农田保护任务。

落实耕地保护
政策制度

严格落实耕地占补平衡和进出平衡；实施耕地种植用途管控；建立落实“田长制”体系；提升耕地质量。

华溪镇耕地资源分布图



3.2 林草湿资源

林地资源

华溪镇林地7340.46公顷，规划期间，合理利用森林资源，加强天然林公益林保护修复，有序推进绿化造林，提高森林覆盖率，增加森林和生态系统碳汇能力，为实现碳达峰、碳中和作贡献。

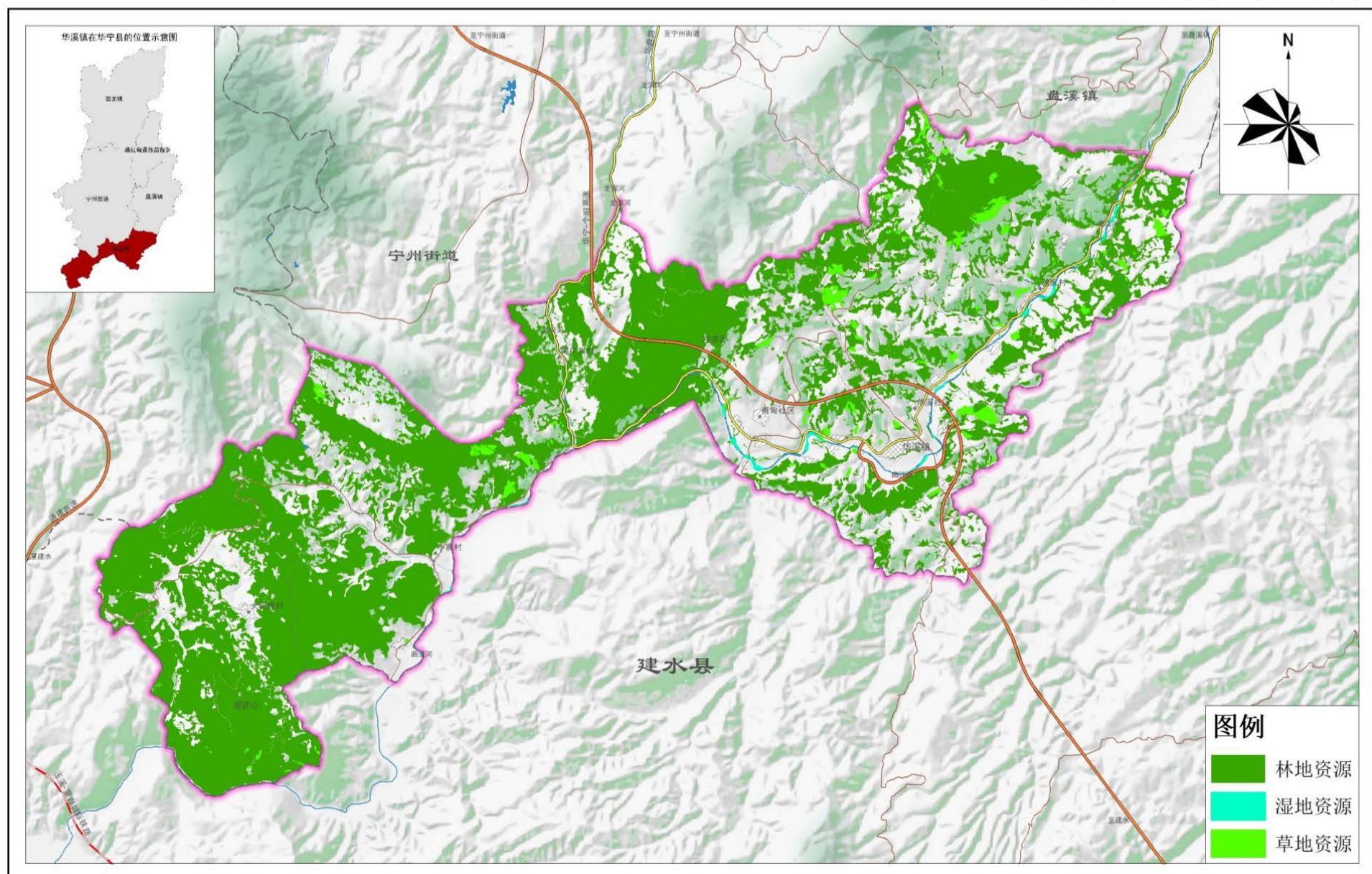
草地资源

华溪镇草地面积200.62公顷，规划期间，实施以草地围栏建设、退化草地补播、改良草地等为主要任务的退牧还草和石漠化草地治理工程，以科技为依托，引进先进技术，恢复和改良退化草地。

湿地资源

华溪镇湿地面积13.59公顷，规划期间，加强湿地保护管理，完善湿地资源保护管理体制，推进湿地依法行政，使湿地资源保护管理工作进入科学化、规范化、法制化轨道。

华溪镇林草湿资源分布图



3.3 水资源

强化水资源刚性约束，严格控制用水总量。坚持以水定城、以水定地、以水定人、以水定产，强化水资源刚性约束，深入落实最严格水资源管理制度，量水而行，不断促进经济社会发展与水资源承载力相协调。

水源地保护

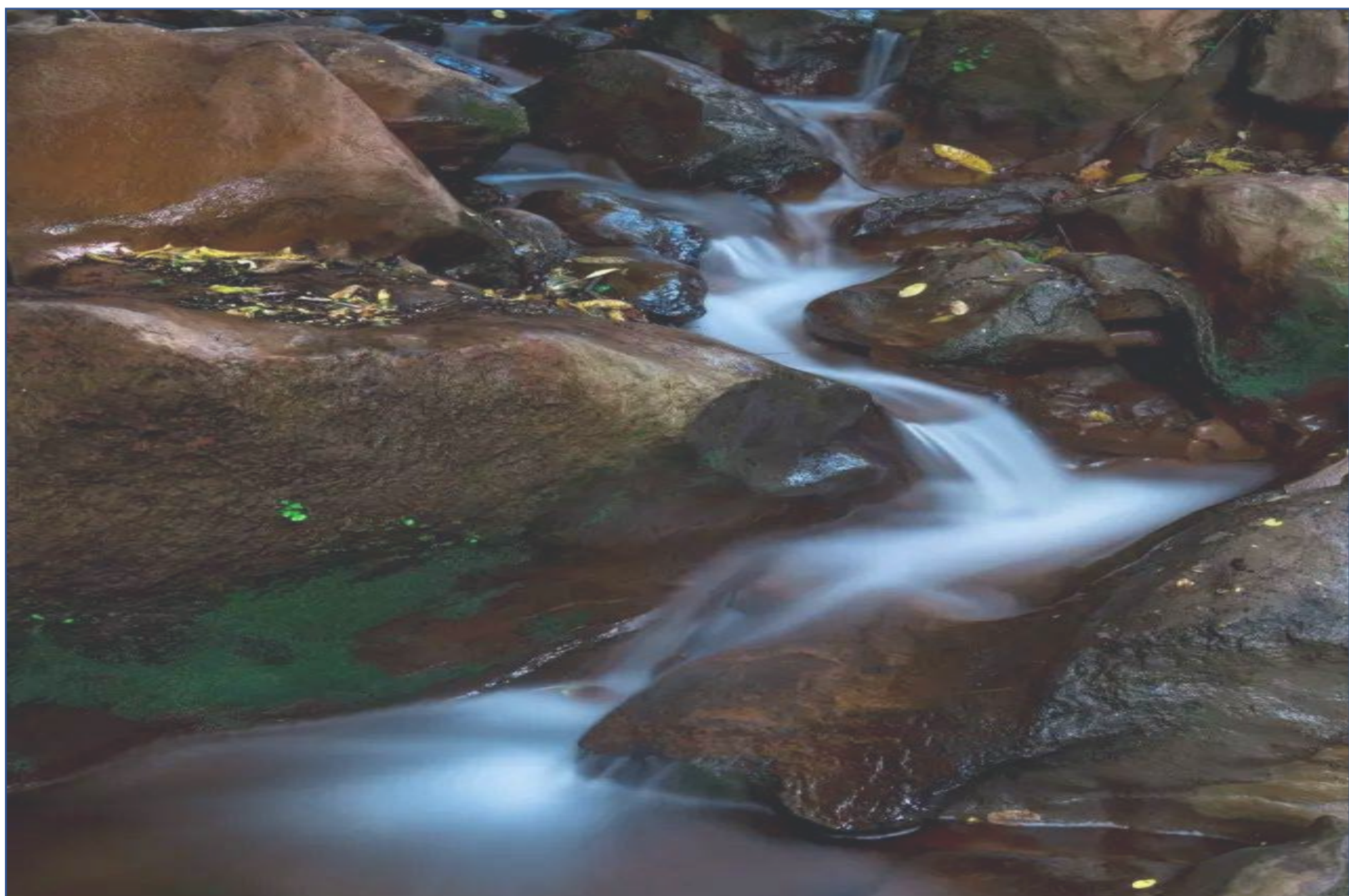
严格保护华溪镇黑牛白岩子脚饮用水源地，水源保护区规范化管理，保障饮用水安全。

潭泉资源保护

华溪镇50口潭泉为华溪提供了丰富的水利资源，加强全镇潭泉资源保护，合理利用全域水资源。

河流水资源保护

坚持综合施策、协同推进，针对河湖“四水”突出问题，加大河湖保护修复和综合治理，保护河湖结构与功能，构建河湖绿色生态廊道。



3.4 能矿资源

落实上级规划确定的重点勘查区

落实玉溪市矿产资源规划和玉溪市国土空间总体规划确定的重点勘查区，华溪镇涉及重点勘查区1个，为建水苏租（华宁县），勘查区位于华溪镇面积727.47公顷，勘查矿种主要为铅矿、锌矿。

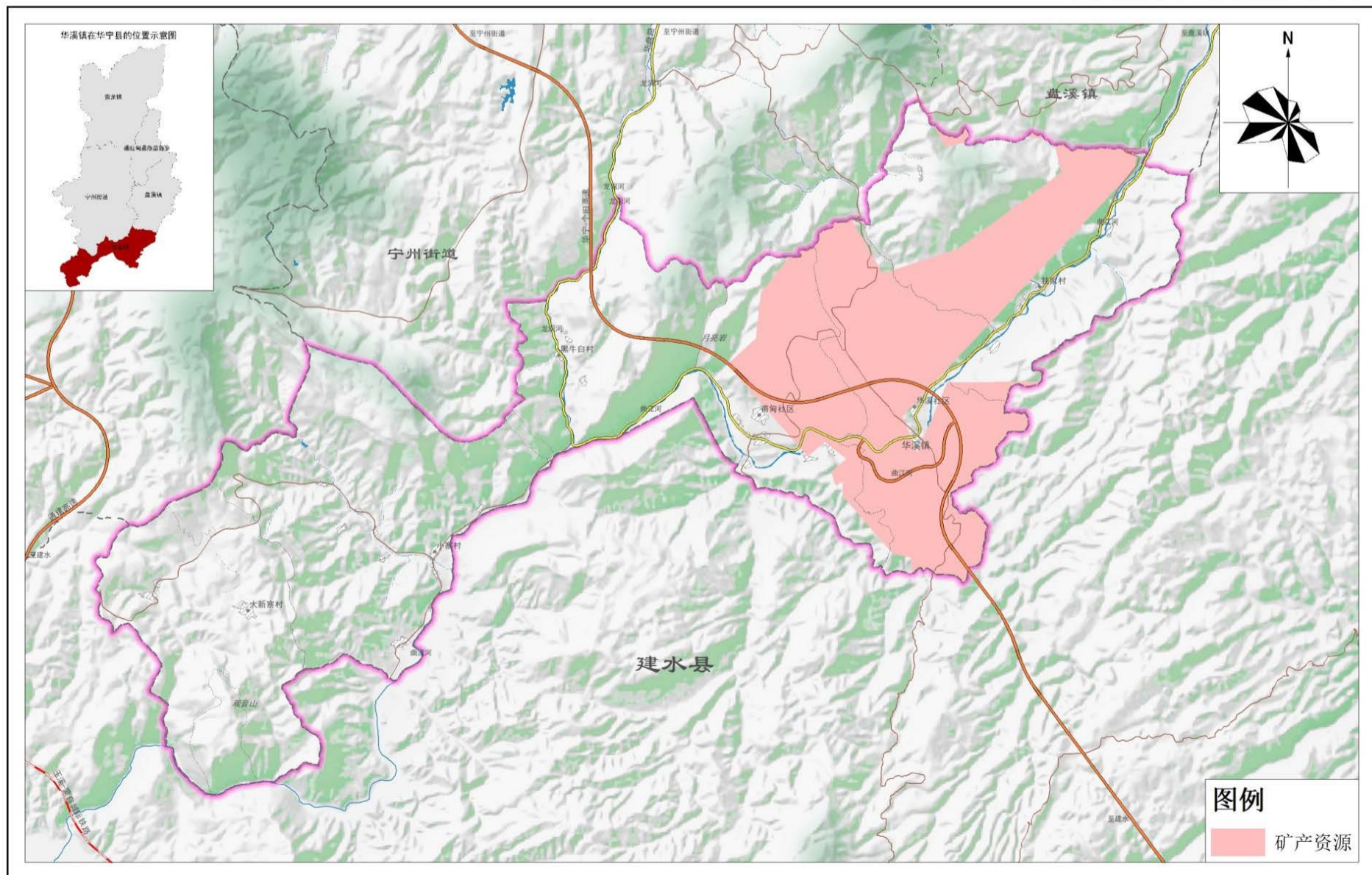
落实上级规划划定的勘查规划区块

落实华宁县矿产资源规划和华宁县国土空间总体规划确定的勘查规划区块，华溪镇涉及勘查规划区块1个，为云南省华宁县盘溪磷矿普查，位于华溪镇3265.36公顷。

强矿产资源开发利用与保护

确定合理的开发强度。保持矿产资源开采总量与社会、经济发展水平相适应，鼓励开采市场紧缺且经济效益高的矿产；限制开采供过于求、国家规定保护性开采、资源总量不足和对生态环境影响较大的矿产；对出口优势矿产实行限产保值；禁止开采国家规定不允许开采和对生态环境有严重危害的矿产。

华溪镇矿产资源分布图



3.5 其他资源

历史文化资源保护及活化利用

文物保护单位和未定级不可移动文物：华溪镇现有6处一般不可移动文物，分别为小寨关圣宫记事碑、华溪文昌宫常住碑记碑、拖白大山名人墓、笼总白建华寺、黄豆地新建锁水接龙桥序碑、华溪街船边寺。

历史建筑：华溪镇现有1处历史建筑——走马转阁楼。

非物质文化遗产保护利用：华溪镇现有省级非物质文化遗产2项，分别为彝族五三腔、华宁竹编；县级非物质文化遗产1项，为彝族烟盒舞（架子乐）。

民族特色村寨：华溪镇现有1处国家级民族传统村寨——华溪镇上拖卓村，1处省级民族特色村寨——华溪镇甫甸社区石城村。

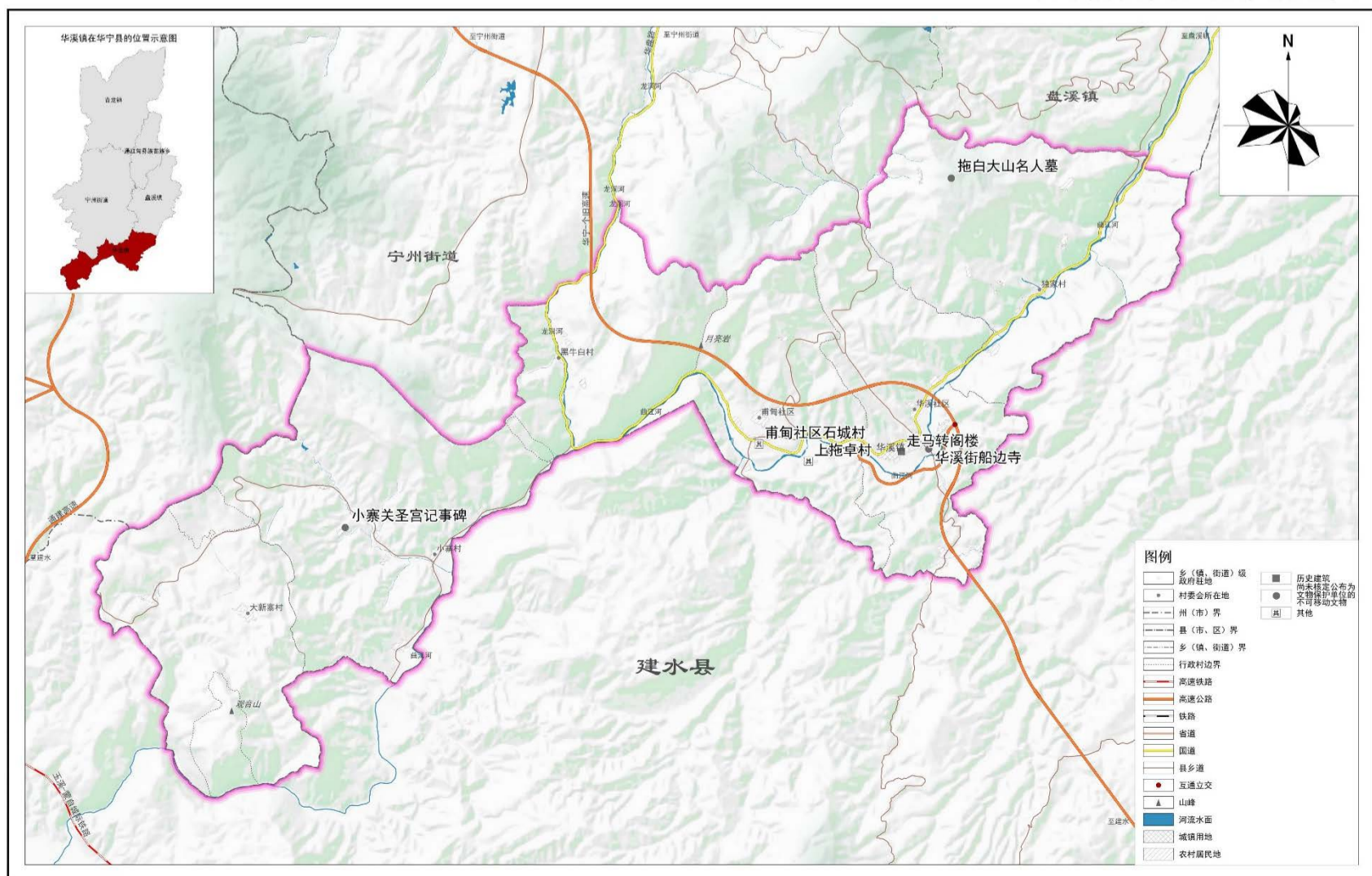
谭泉资源开发与利用

谭泉资源：华溪镇现有列入名录的谭泉共计50口。加强对谭泉的保护，掌握谭泉现状情况，建立谭泉动态档案，加大谭泉管护力度，科学规范推进名泉保护管理工作。

古树名木的保护与利用

古树名木：华溪镇现有古树名木共计213棵。确定每棵古树名木的位置和范围，划定相应的保护区域，确保这些古树名木及其周边环境得到有效保护。

镇域历史文化保护规划图



04

镇村统筹发展

4.1 镇村体系构建

4.2 村庄分类引导

4.3 公共服务体系

4.4 产业空间布局

4.5 城乡风貌引导

4.1 镇村体系构建

中心镇区

华溪镇区

中心村

独家村

一般村

华溪社区、甫甸社区、黑牛白村、小寨村、大新寨子村

镇村职能规划

中心镇区

主导产业包括“高标准种植产业+特色休闲农业+产业服务”，主要以发展柑桔种植及生产加工物流和生态旅游为主。

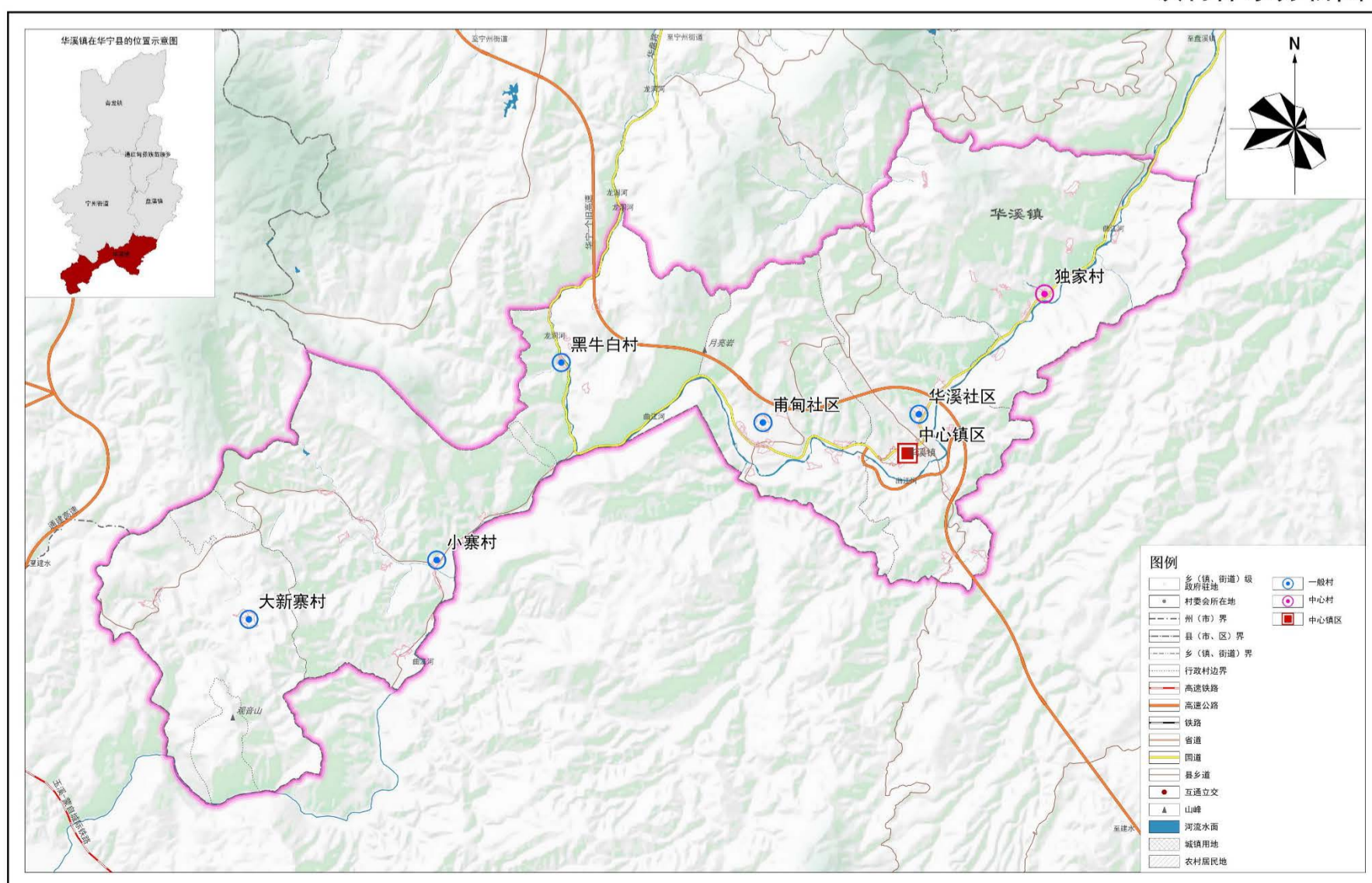
中心村

独家村规模较大、服务能力较强、是有一定带动能力的村庄，建设以柑桔及蔬菜产业为主题，发展以果品初级加工物流、乡村休闲和生态观光为特色的产业融合发展示范村。

一般村

甫甸社区、黑牛白村依托周边自然景观、生态旅游资源、农业等优势，大力发展乡村旅游；小寨村、大新寨子村重点发展相适应的高原特色农业、山地庄园经济、农产品加工等。

镇村体系分析图

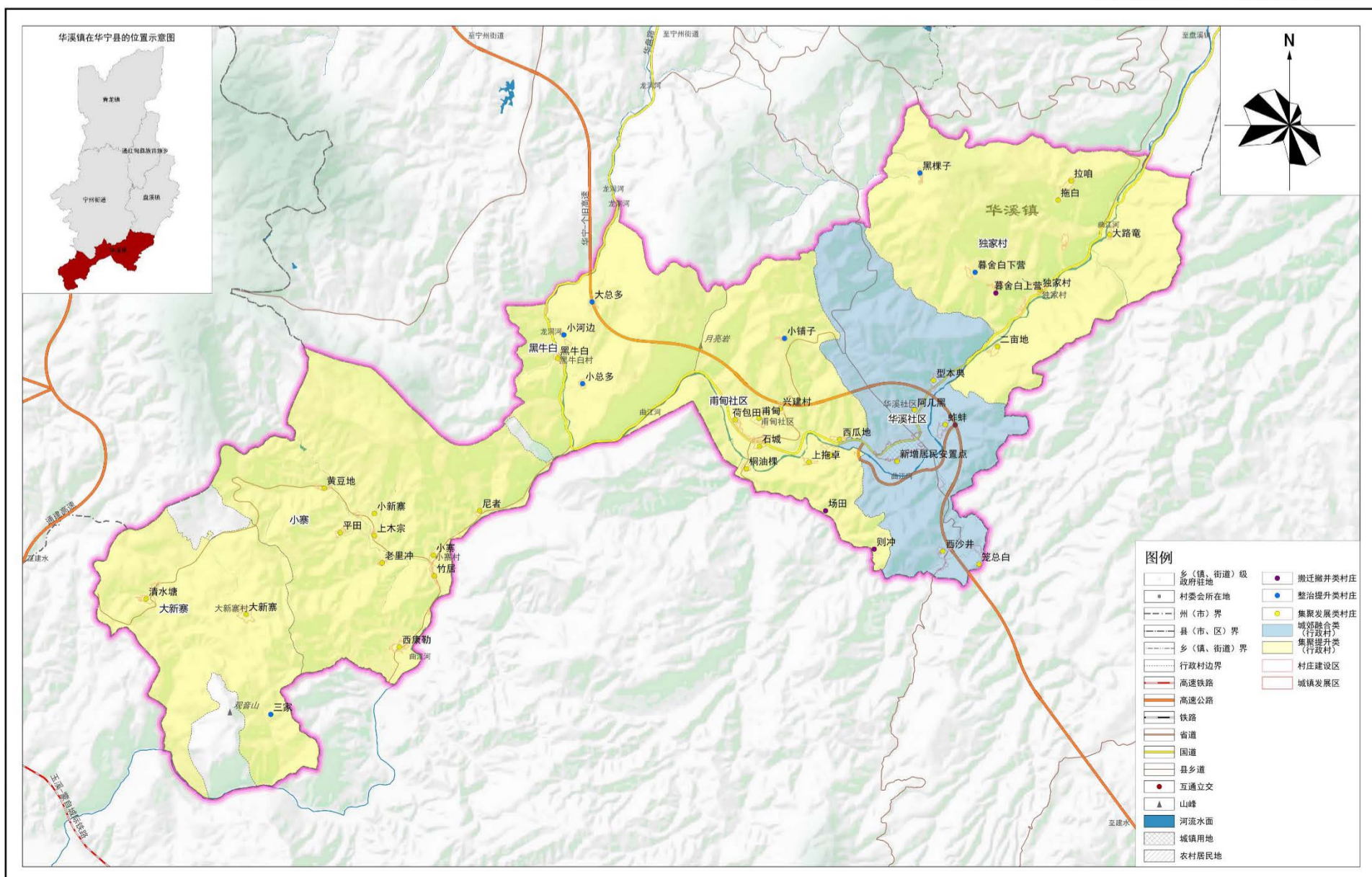


4.2 村庄分类引导

顺应村庄发展规律和演变趋势，根据不同村庄的地形特征、发展现状、区位条件、资源禀赋等，按照集聚发展类、城郊融合类、整治提升类、搬迁撤并类4种类型分类引导推进乡村振兴。

村庄类型	引导措施
集聚发展类	在原有规模的基础上有序推进改造提升、进一步提高村庄综合配套水平，保障一定规模的新增建设用地。
整治提升类	实施村域农村人居环境整治，用好各类存量用地并从严控制建设用地增量。
城郊融合类	积极应对城镇化发展，承接城镇功能外溢，统筹乡村产业布局，壮大村集体经济，加快推动与城镇公共服务设施的共建共享、基础设施的互联互通；统筹村庄向城市社区转变，保障住有所居并提升居住品质。
搬迁撤并类	严格限制新建、改扩建活动，突出生态保护与修复，加强建设用地增减挂钩、“空心房”整治、废弃地的复垦利用等项目的安排。

镇域村庄布点规划图

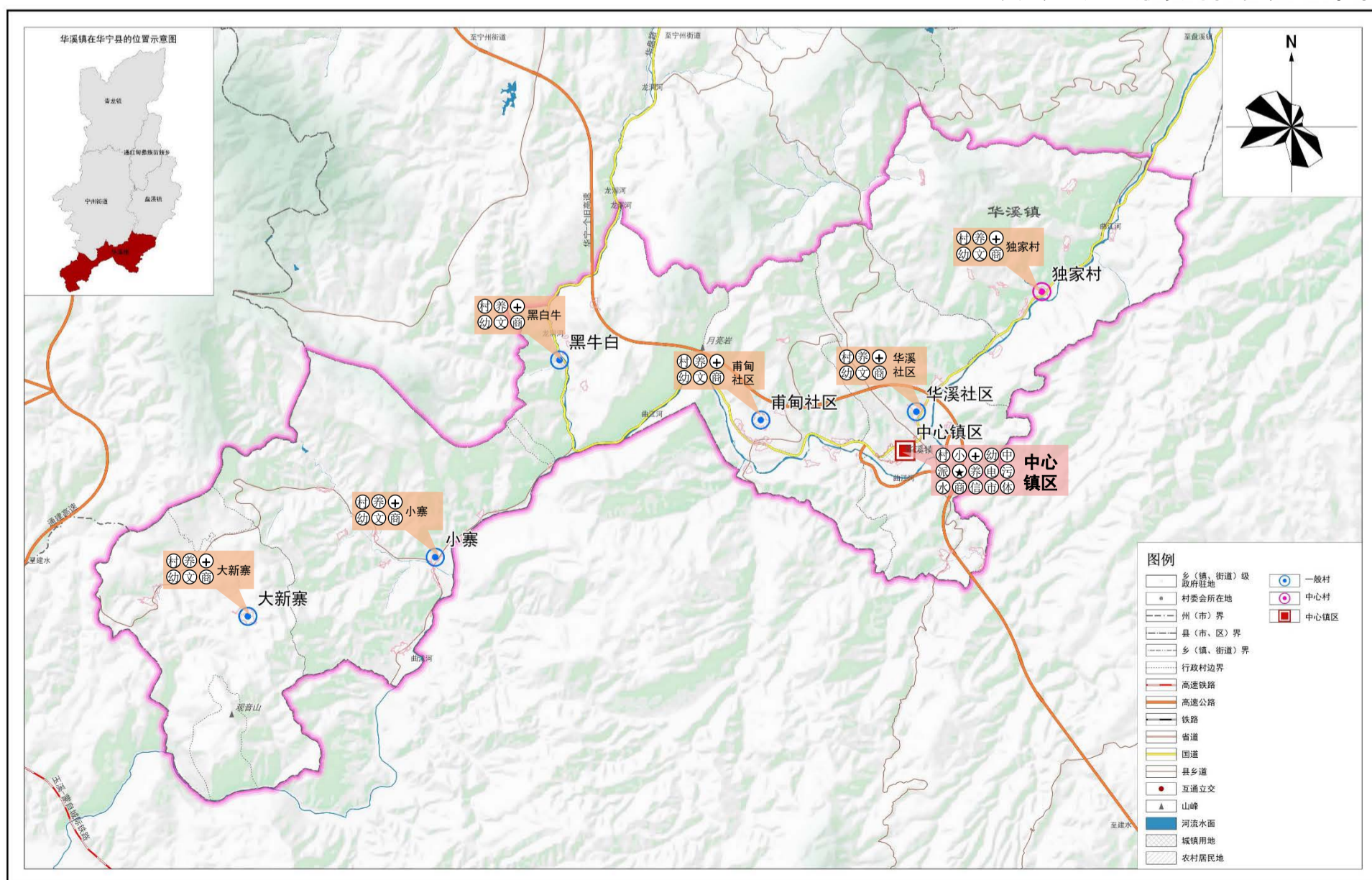


4.3 公共服务体系

结合华溪镇空间结构、人口分布情况和公共交通条件，规划构建“乡镇级公共服务中心——生活圈（乡村、社区）级公共服务设施”2个城乡一体、分级高效的公共服务设施体系。

类型	配置内容
乡镇级公共服务中心	乡镇级层级配置幼儿园、小学、初中、卫生服务站、文化活动室、室外综合健身场地、老年人日间照料中心、菜市场、生活垃圾中转站等服务设施。
城镇社区生活圈	按“15分钟、5-10分钟”两个层级，配置满足居民日常生活所需的健康管理、为老服务、终身教育、文化活动、体育健身、商业服务、行政管理和其他设施。
乡村社区生活圈	构建乡村一级——乡村/村组级生活圈网络，依托城镇公共服务设施，构建村庄公共服务设施，完善各类设施发展合理配置相应规模的公共服务和生产服务设施，满足居民文化交流、科普培训、卫生服务等需求。

镇域公共服务体系分析图



4.4 产业空间布局

构建“一核、一轴、多点”产业空间结构

产业综合服务中心

一核

在中心镇区形成柑桔种植及生产加工物流综合发展核心，依托华溪镇低热河谷万亩柑桔园，聚焦云南省柑桔“交易中心”建设，打造“智慧+农业”的智慧田园，扩大绿色柑桔产业基地规模，并建设华宁柑桔区域公共品牌，打造全国特早熟优质柑桔产业基地；加快柑桔集运加工中心和柑桔冷链物流体系建设，提升柑桔集运加工和冷链配送能力，打造区域性特早熟柑桔交易集散中心。

产业经济发展轴

一轴

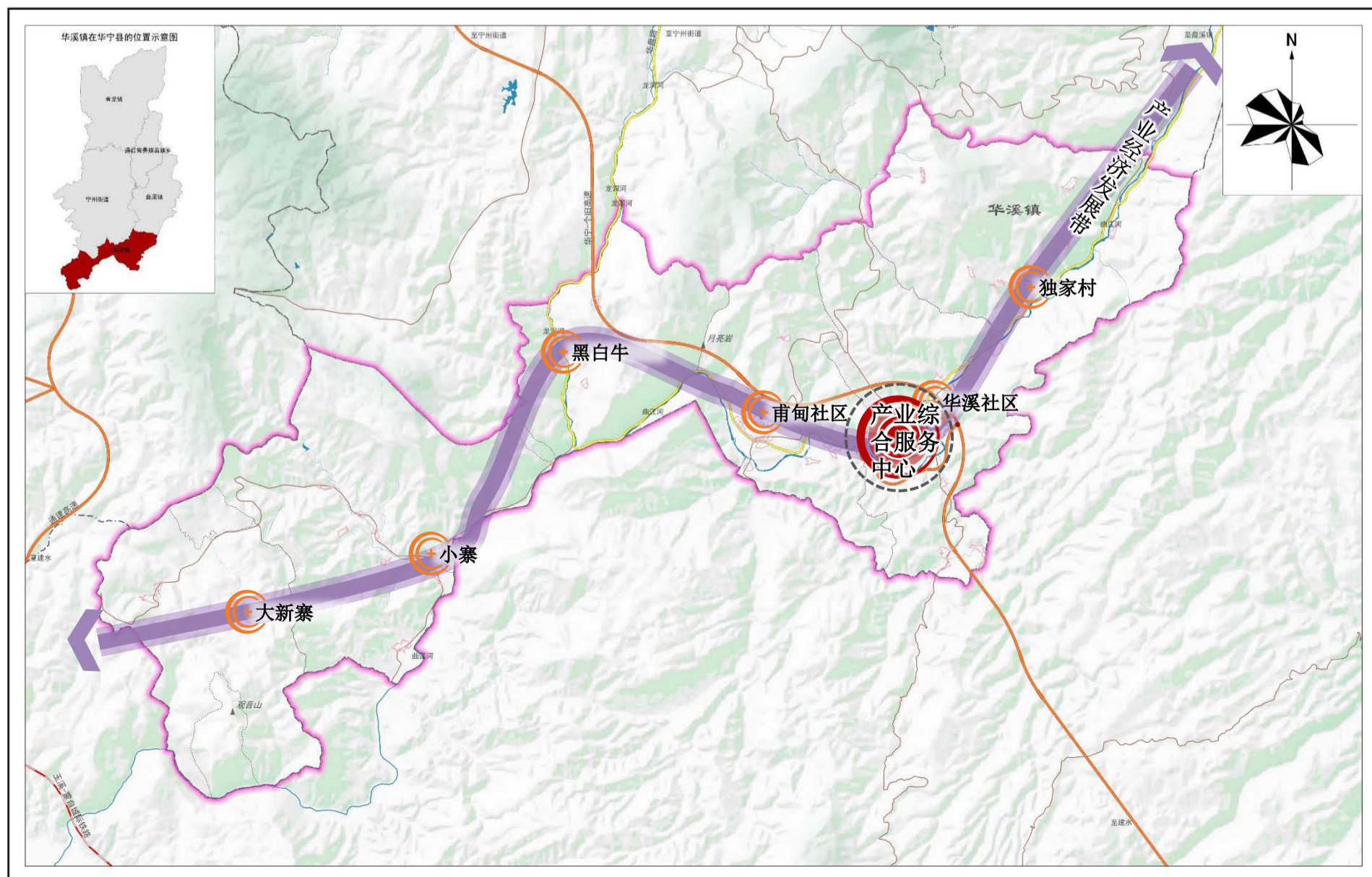
依托华盘路形成的一条东西向产业经济发展轴。

多点

多个产业点

以华溪镇的各个行政村为重点，主要发展现代农业，以蔬菜种植、柑桔种植为主要产业。独家村、黑白牛、小寨、华溪社区围绕柑桔种植和加工，以柑桔采摘、冷链物流为主要业态；甫甸社区依托石城村、上拖卓村民族特色村寨，发展农旅，拓展文化传承、旅游观光功能；大新寨围绕蔬菜、烤烟种植，以果蔬采摘、烤烟为主要业态。

镇域产业空间布局图



4.5 城乡风貌引导

以地形地貌和河流、山体、田园自然景观为依托，全域形成四大特色风貌区，分别是城镇集中建设风貌区、乡村风貌区、河湖滨水风貌区、山地林地风貌区。

塑造富有地域特色的镇域风貌格局



城镇集中建设风貌区

主要为城镇集中建设区域，主要包括华溪中心镇区。充分利用镇区及周围的山形水势等自然条件，融城镇于自然环境之中，创造高质量的城镇景观环境，并形成自身独特的城镇空间格局。



乡村风貌区

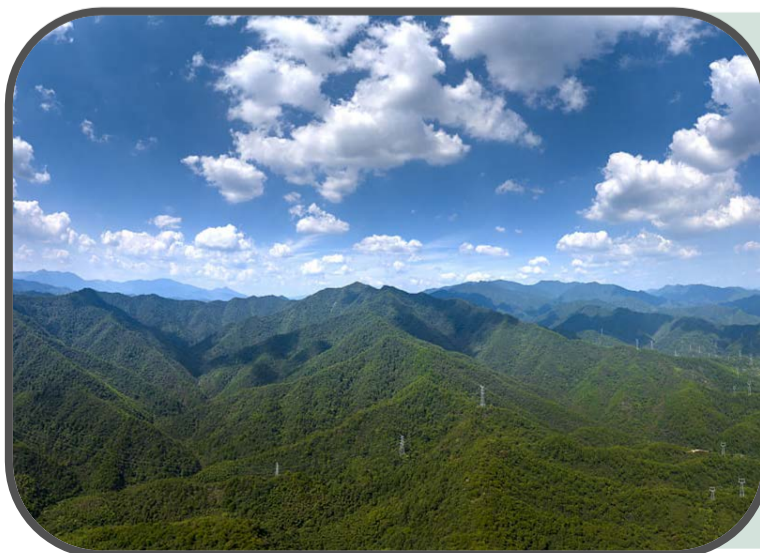
坝区乡村田园风貌区：重点加强田园风光建设和社区居民点风貌提升改造，形成优美的田园风光体验区。

山地乡村生态风貌区：山地乡村区域，主要体现自然的山林风貌，加强生态保护与修复协调好村落与山体的关系。



河湖滨水风貌区

严格控制曲江河、龙洞河两岸5米范围内区域。中心镇区段加强曲江河沿岸滨水景观建设，结合水系及周边田园景观适当控制景观廊道，增强曲江河与中心镇区的景观渗透。



山地林地风貌区

未来重在生态修复和环境保护，鼓励发展华溪镇山林特有植被种植，维护好山地自然景观风貌。

05

基础设施支撑体系

5.1 道路交通设施体系

5.2 市政基础设施体系

5.3 综合防灾减灾体系

5.1 道路交通设施体系

构建层次分明的公路网络体系

镇域交通干线：华宁至开远至个旧高速公路、G357国道（华盘路）；

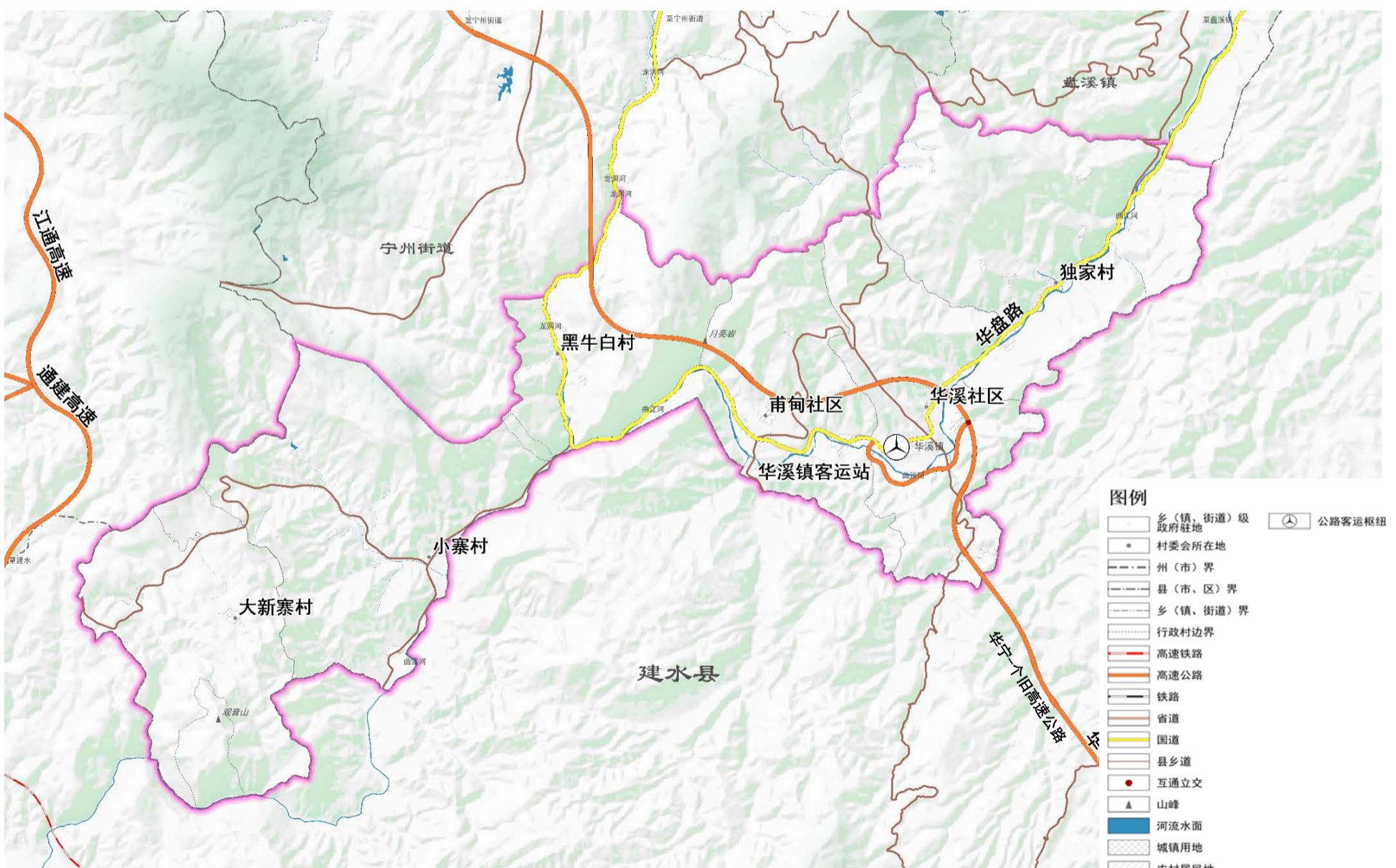
镇域交通网络：规划华建（华溪三岔河—建水东山）二级公路；

推进县、乡道升级改造，实施乡镇通三级公路工程，加快自然村（组）普通硬化路建设。

特色公路建设：探索美丽公路、旅游公路、示范公路的打造，提升道路品质。

推进综合交通物流枢纽建设

推进客运站（便捷站）建设，提升改造乡镇长途客运站和公共停车场，建设华溪重要集镇物流中心，打造为集仓储、分拨、派送为一体的标准化、综合性快递物流区。



镇域交通规划图

5.2 市政基础设施体系

构建韧性、完善、安全的基础设施体系。

强化供排水设施建设，保障区域水安全

优化供水结构强化供水设施建设：镇区结合现状北侧高位水池规划建设水厂，水源为黑牛白热水塘及雨勒冲水库。邻近镇区的村庄，应优先考虑连接镇区供水管网供水到户，实行集中供水。其他村庄建设安全饮水工程。

完善城乡污水处理系统：规划镇区新建一座污水处理厂，镇区污水集中收集处理，其他村镇具备集中收集处理的应积极谋划建设集中式污水处理设施，不具备集中收集处理条件的应建设分散式污水处理站或氧化塘等生态处理设施。

提高供电能力，优化优质信号覆盖

以规划110千伏翠溪变为主要供电节点，增强华溪镇域供电能力和供电质量，解决局部地区供电紧张、重载和配变问题，积极筹备匍匐村光伏电站以及三合土光伏电站，建设现代、绿色的新能源供电服务体系。保留现有华溪镇现有邮政局所及通信局所，强化通信服务功能，持续扩容现有光缆系统容量，2035年实现镇域建设用地范围内、行政村5G网络100%覆盖。

开拓天然气市场，逐步替换低效能源

逐步采用液化天然气替换煤、柴等污染较大能效较低的供热方式，以便捷的LNG气源为主，远景谋划多气源供应格局。

规范化镇域垃圾收集转运体系

以生活垃圾无害化处理率达到100%为目标，积极融入华宁县垃圾分类处理系统。规划新建垃圾转运站，将镇域垃圾统一收集至江通华垃圾焚烧发电厂统一处理。

5.3 综合防灾减灾体系

明确防灾减灾标准、划定防灾减灾分区、建立灾害预警及协调机制、完善防灾减灾设施建设、加强地质灾害防治、严格管控重大污染源、危化品。



防灾空间格局

根据行政区划和地形地貌、自然分带等因素，划分为三大防灾分区，不同分区制定不同防灾策略。



防洪排涝

推动防洪排涝补短板，加强中小河流治理及山洪防治；
防洪标准：中心镇区重要不低于10年一遇洪水标准设防；
排涝标准：中心镇区内涝防治设计重现期为10年一遇暴雨。



抗震防灾

应急避难场所全覆盖，城乡建设合理避让地震断裂带；重大建设工程和可能发生严重次生灾害的建设工程，必须进行地震安全性评价。



消防减灾

完善消防救援体系建设，强化森林火灾防控，规划现状专职消防队接到出动指令后5分钟内可以到达其辖区边缘为原则。



重大危险品

将易燃易爆危险物品仓库区设在密集居住区范围外，并在消防安全上重点保护，完善其消防设施，加强消防管理。

06

国土综合整治和生态修复

6.1 山水林田湖草系统修复

6.2 国土综合整治

6.3 矿山生态修复

6.1 山水林田湖草系统修复

修复目标

到2035年，通过大力实施重要生态系统保护和修复重点项目，全镇森林、湿地等自然生态系统状况实现健康稳定；全面提升山水林田湖草系统治理水平。

生态保护和修复重点区域

以曲江流域为重点区域，加大对山水林田湖草保护和治理修复力度，突出特色，把保护森林、湿地作为首要任务，保护好森林、湿地、草原、河湖等绿色本底和生态价值。

生态修复重点工程

统筹山水林田湖草各生态要素，基于华溪镇的资源环境特点及生态系统特征，围绕主要的生态环境问题，加大重点河库生态系统保护和修复力度，推进重点流域水土保持生态建设，推进中小河流、重要支流治理。规划至2035年，在全镇开展山水林田湖草系统修复重大项目4个。

序号	工程名称	重点任务	建设时序
1	曲江华宁县段治理（二期）工程	实施的小流域治理，修复河堤，种植树木、划定管理界线；建设生态调蓄带；河道生态治理。	2020—2025年
2	曲江河小流域综合治理工程	水土保持	2020—2025年
3	华宁县华溪镇竹居河治理工程	堤防级别V级，堤防工程建设，河道清淤疏浚。	2022-2024年
4	华宁县华溪镇大总多坝塘防渗及引水工程	坝塘防渗工程建设，新建引水工程	2023-2024年

6.2 国土综合整治

国土综合整治目标

以山区坡耕地为重点，加快推进坡耕地提质改造；以“空心房”整治、废弃地复垦为重点，开展建设用地增减挂钩项目，助推乡村全面振兴。

国土综合整治重点区域

以曲江流域为重点区域，加大对山水林田湖草保护和治理修复力度，突出特色，把保护森林、湿地作为首要任务，保护好森林、湿地、草原、河湖等绿色本底和生态价值。

国土综合整治重点工程

农用地整治重大项目:实施农用地整治重大工程，安排提质改造项目1个和高标准农田建设项目7个。建设用地整治重大项目安排增减挂钩项目3个。

序号	工程名称	重点任务	建设时序
1	玉溪市华宁县华溪镇大新寨村土地整治（提质改造）项目	对耕地进行提质改造，实施土地平整、灌溉与排水、田间道路等工程	2020—2025年
2	华溪社区高标准农田建设项目	对基本农田进行建设，实施灌溉排水工程，改善农业基础水利设施条件	2020—2025年
3	黑牛白村委会高标准农田建设项目		2020—2025年
4	则冲、场田、桐油科片区高标准农田建设		2020—2025年
5	小寨村委会高标准农田建设		2020—2025年
6	大新寨村委会高标准农田建设		2020—2025年
7	甫甸社区高标准农田建设项目		2020—2025年
8	独家村村委会高标准农田建设		2020—2025年
9	玉溪市华宁县宁州街道西冲等5个村城乡建设用地增减挂钩项目	对建设用地进行复垦，实施土地平整、田间道路、灌溉排水工程，盘活农村建设用地。	2026—2035年
10	华宁县华溪镇小寨村城乡建设用地增减挂钩项目		2020—2025年
11	华宁县华溪镇甫甸社区城乡建设用地增减挂钩项目		2020—2025年

6.3 矿山生态修复

矿山修复目标

按照保障安全、恢复生态，因地制宜、多措并举，开展华溪镇历史遗留矿山生态修复，保护好华溪镇绿水青山，推动美丽华溪建设。

矿山生态修复重点工程

在华溪镇实施矿山生态修复，共计安排矿山生态修复3个项目，按照“宜耕则耕、宜林则林、宜草则草、宜建则建”的原则，推进矿山恢复治理，规划至2035年，完成全镇3个矿山生态修复。

序号	工程名称	重点任务	建设时序
1	华宁县华溪镇华溪村委会恒白大菁废弃砂场	生态修复	2023年
2	华宁县华溪镇华溪村委会西沙井南废弃砂场	生态修复	2025年
3	华宁县华溪镇华溪村委会西沙井小组北废弃砂场	生态修复	2024年

加强矿产资源开发管理，推进绿色矿山建设

发展绿色矿业建设绿色矿山。分类有序推进绿色矿山建设，新建矿山按照绿色矿山标准进行设计、建设和运营管理。节约集约利用矿产资源推动绿色发展。落实上级矿产资源规划有关要求，保持矿产资源开采总量与社会、经济发展水平相适应。



07

中心镇区规划

7.1 中心镇区规模与规划分区

7.2 用地布局

7.3 公共绿地与开敞空间

7.4 公共服务设施

7.5 综合交通

7.6 风貌管控

7.7 开发强度与四线管控

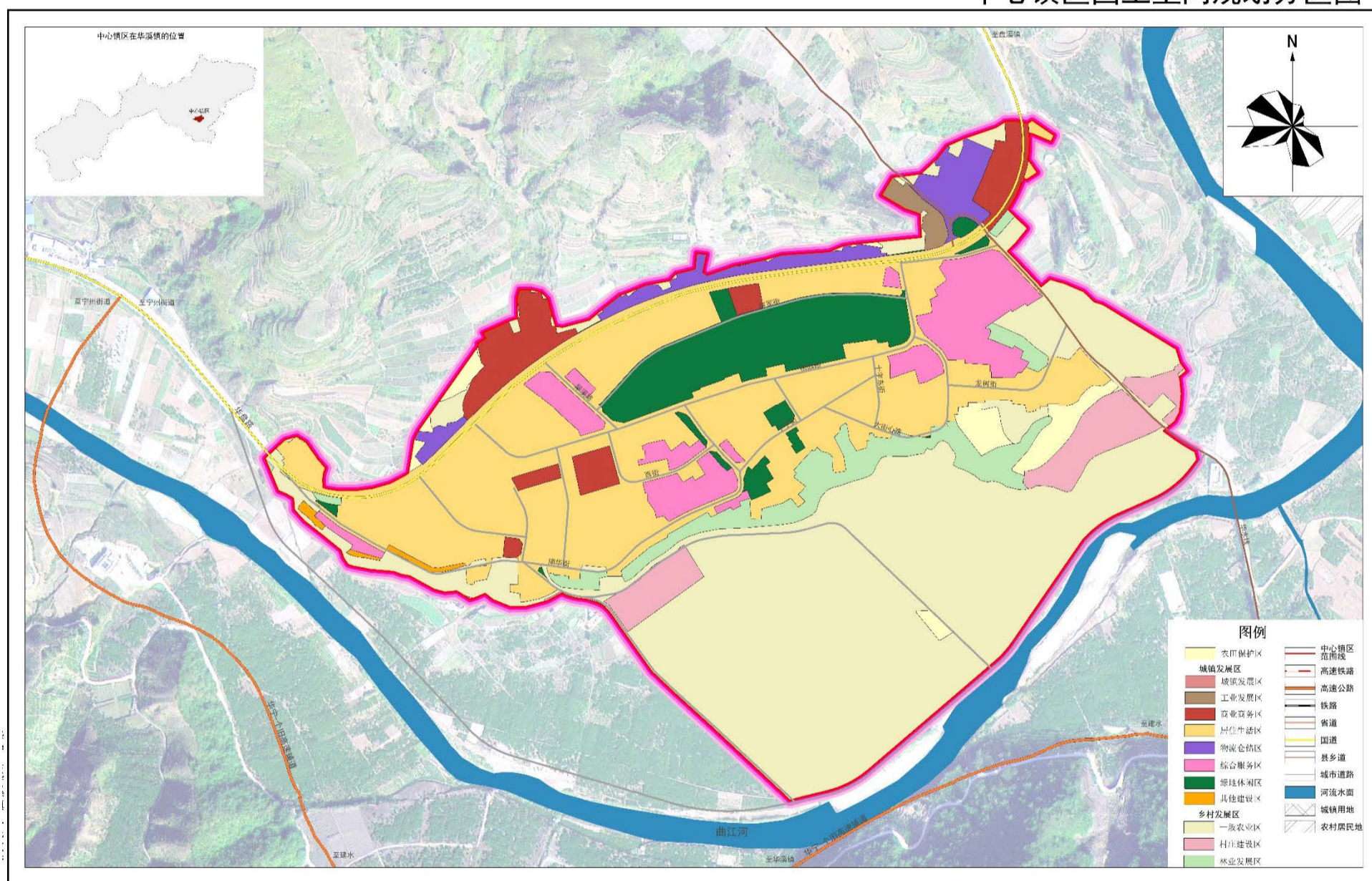
7.1 中心镇区规模与规划分区

中心镇区范围

华溪中心镇区位于华溪社区，东至镇区东部山脚，南至曲江河，西至城镇西部山麓，北至华盘路北侧山脚，国土面积为0.64平方公里。

明确规划分区管控

中心镇区国土空间规划分区图

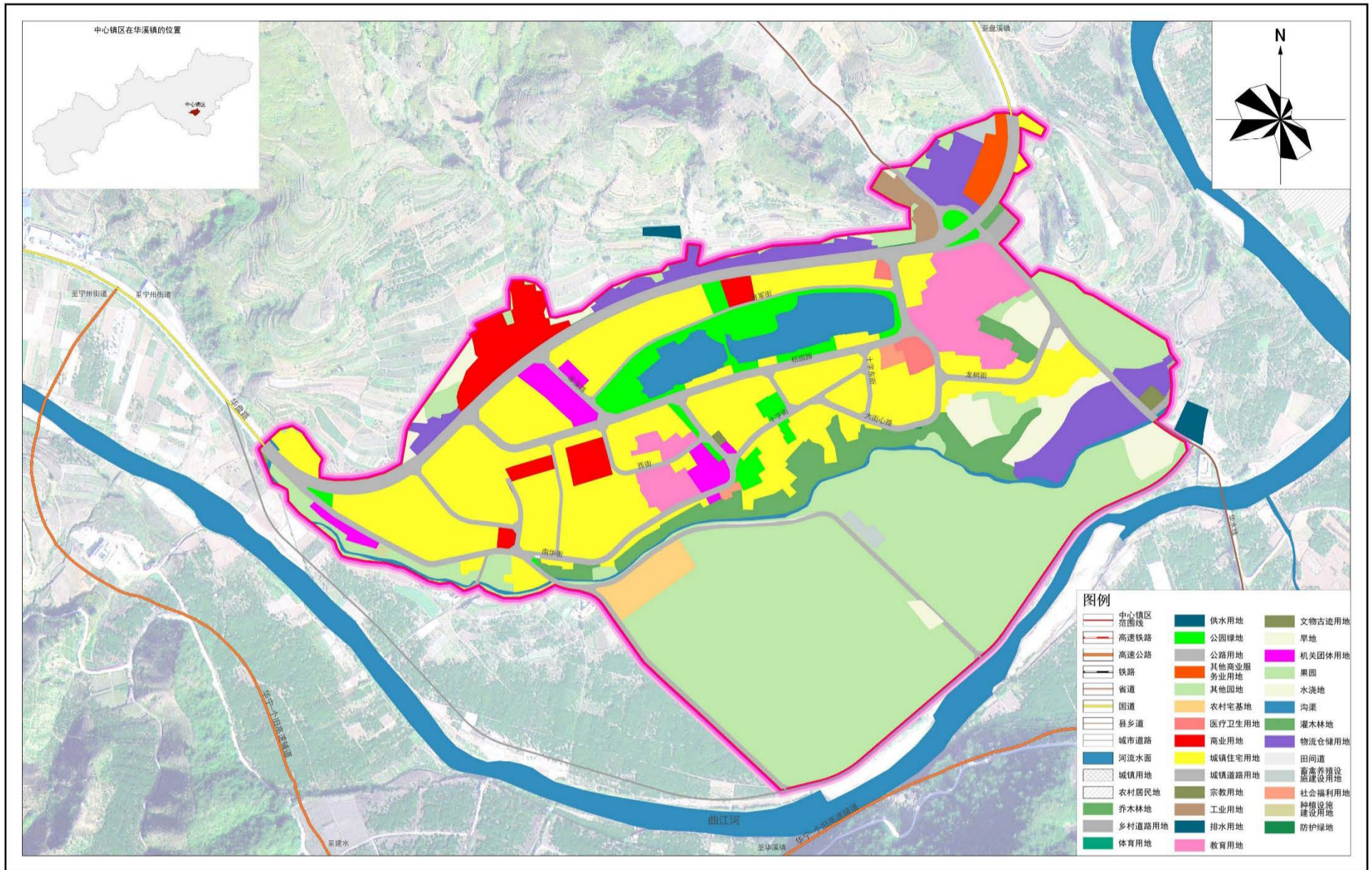


一级规划分区	二级规划分区	三级规划分区	面积	占中心镇区面积比例
农田保护区	/	/	1.32	2.05
城镇发展区	面积小计		32.26	50.09
	城镇集中建设区	居住生活区	19.07	29.61
		综合服务区	3.96	6.15
		商业商务区	2.59	4.02
		工业发展区	0.36	0.56
		物流仓储区	1.84	2.86
		绿地休闲区	4.44	6.89
		交通枢纽区	/	/
工业拓展区		/	/	
乡村发展区	面积小计		30.83	47.87
	村庄建设区	/	2.42	3.76
	一般农业区	/	25.67	39.85
	林业发展区	/	2.74	4.25
矿产能源发展区	/	/	/	/
面积合计			64.41	100.00

7.2 用地布局

中心镇区用地布局

中心镇区国土空间用地规划图



用地类型		面积 (公顷)	比例 (%)
一级类	二级类		
居住用地	城镇住宅用地	14.16	43.88%
公共管理与公共服务用地	机关团体用地	0.98	3.04%
	教育用地	2.56	7.94%
	医疗卫生用地	0.26	0.81%
	社会福利用地	0.14	0.43%
小计		3.94	12.21%
商业服务业用地	商业用地	1.88	5.83%
	其他商业服务业用地	0.44	1.36%
小计		2.32	7.19%
工矿用地	工业用地	0.36	1.12%
仓储用地	物流仓储用地	1.71	5.30%
交通运输用地	公路用地	2.92	9.05%
	城镇道路用地	2.63	8.15%
小计		5.55	17.20%
绿地与开敞空间用地	公园绿地	4.20	13.01%
	防护绿地	0.01	0.03%
小计		4.21	13.04%
特殊用地	文物古迹用地	0.03	0.09%
总计		32.26	100.00%

7.3 公共绿地与开敞空间

构建“群山环绕、蓝绿点缀、一河贯城、绿网交融”的开敞空间格局

群山环绕：构建北部、南部自然山体生态屏障与中心镇区的相依相嵌格局。

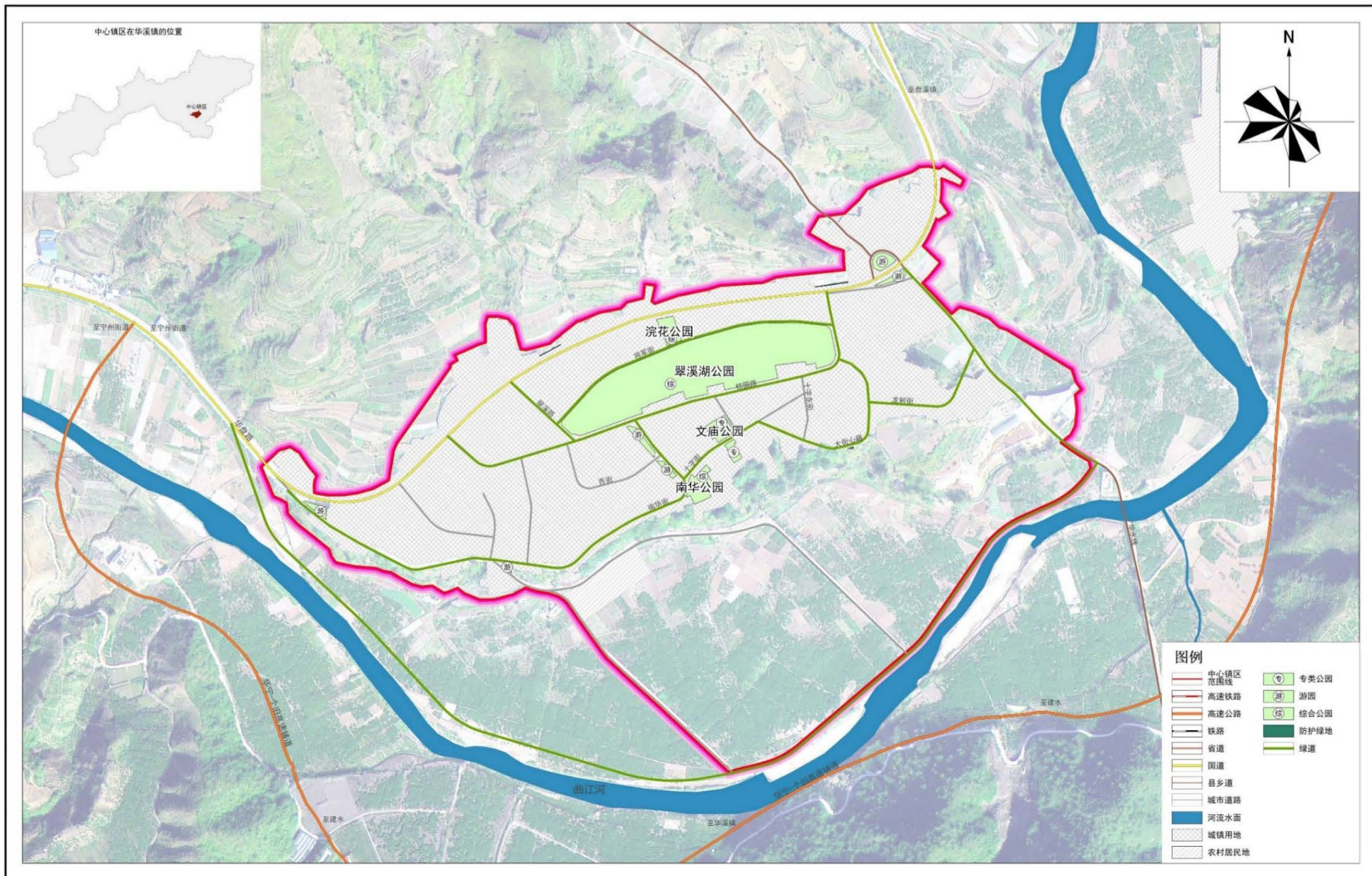
蓝绿点缀：以翠溪湖为核心，依托现状曲江河、华溪河等河流水系，以及浣花公园、翠溪湖公园、南华公园、文庙公园等公园，结合城市发展格局与居住区分布特点补充线状和点状的小游园，形成具有小气候调节功能的蓝绿开敞空间。

一江贯城：即由东向西贯穿全域的曲江河，形成华溪镇具有重要生态保护价值的滨水廊道。

绿网交融：依托曲江河等主要水网构建滨河带状绿地，依托主次干道构建沿街绿地形成水陆交融的城市道路绿网，主要包括桔园路、翠溪路、南华街、将军街、十字街、龙树街等主要道路沿线绿带。

按照服务半径要求有序推进生活圈应配套的公共绿地建设，构建“综合公园、专类公园、游园”三级城乡公园体系。

中心镇区绿地系统和开敞空间规划图



7.4 公共服务设施



完善均衡教育设施

规划教育用地2.56公顷，含现状幼儿园、小学、初中各1所。



协作有序医疗卫生设施

规划医疗卫生用地0.26公顷，为现状华溪卫生院和规划新建卫生所。



建设特色文化设施

依托公园绿地，鼓励兼容设置文化设施。



建设全民健身体育设施

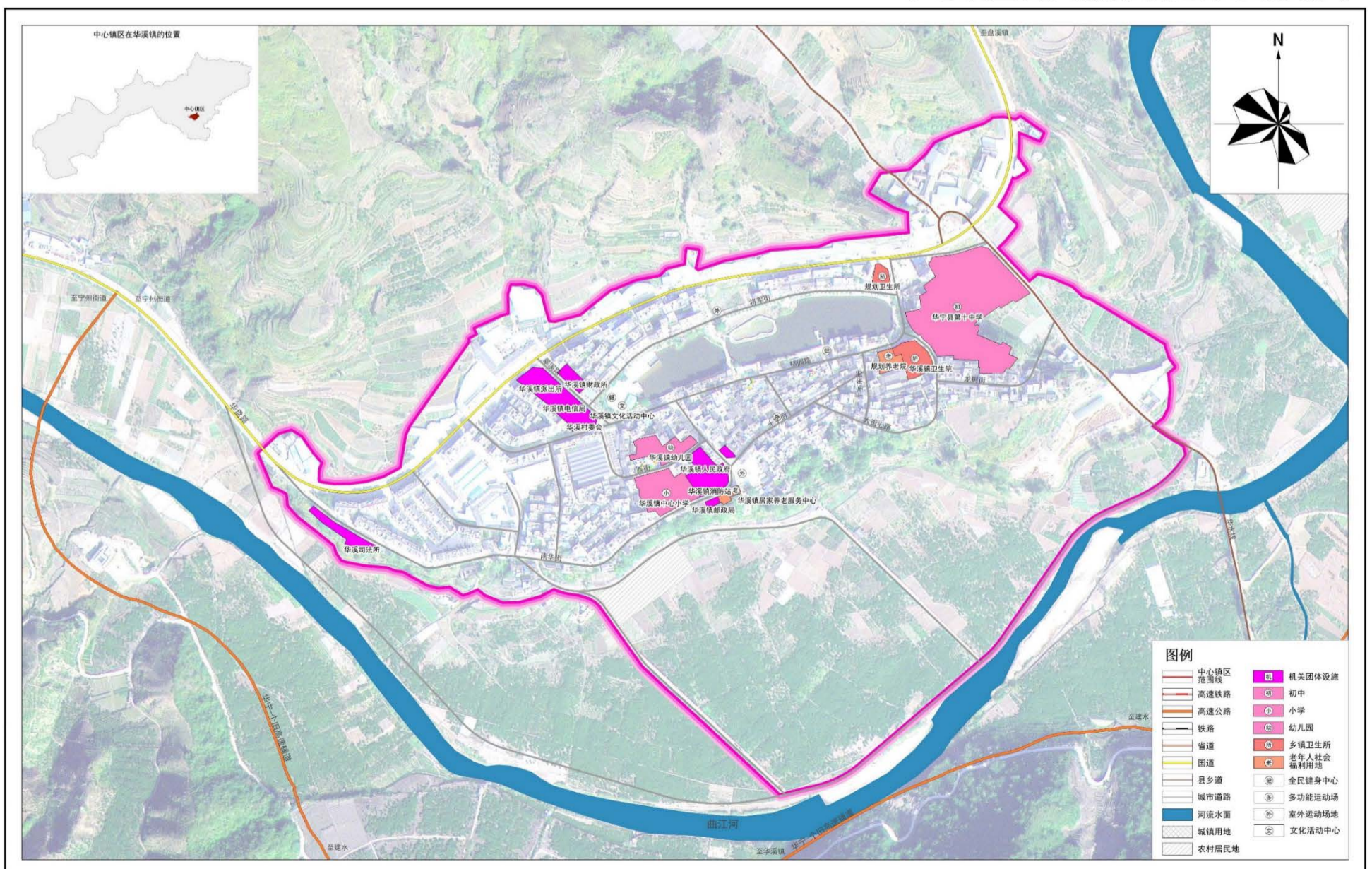
依托公园绿地，规划新建3处室外运动场地、2处全民健身中心、1处多功能球场。



均衡优质社会福利设施

规划社会福利用地0.14公顷，为现状华溪镇居家养老服务中心和规划养老院。

中心镇区公共服务设施体系规划图



7.5 综合交通

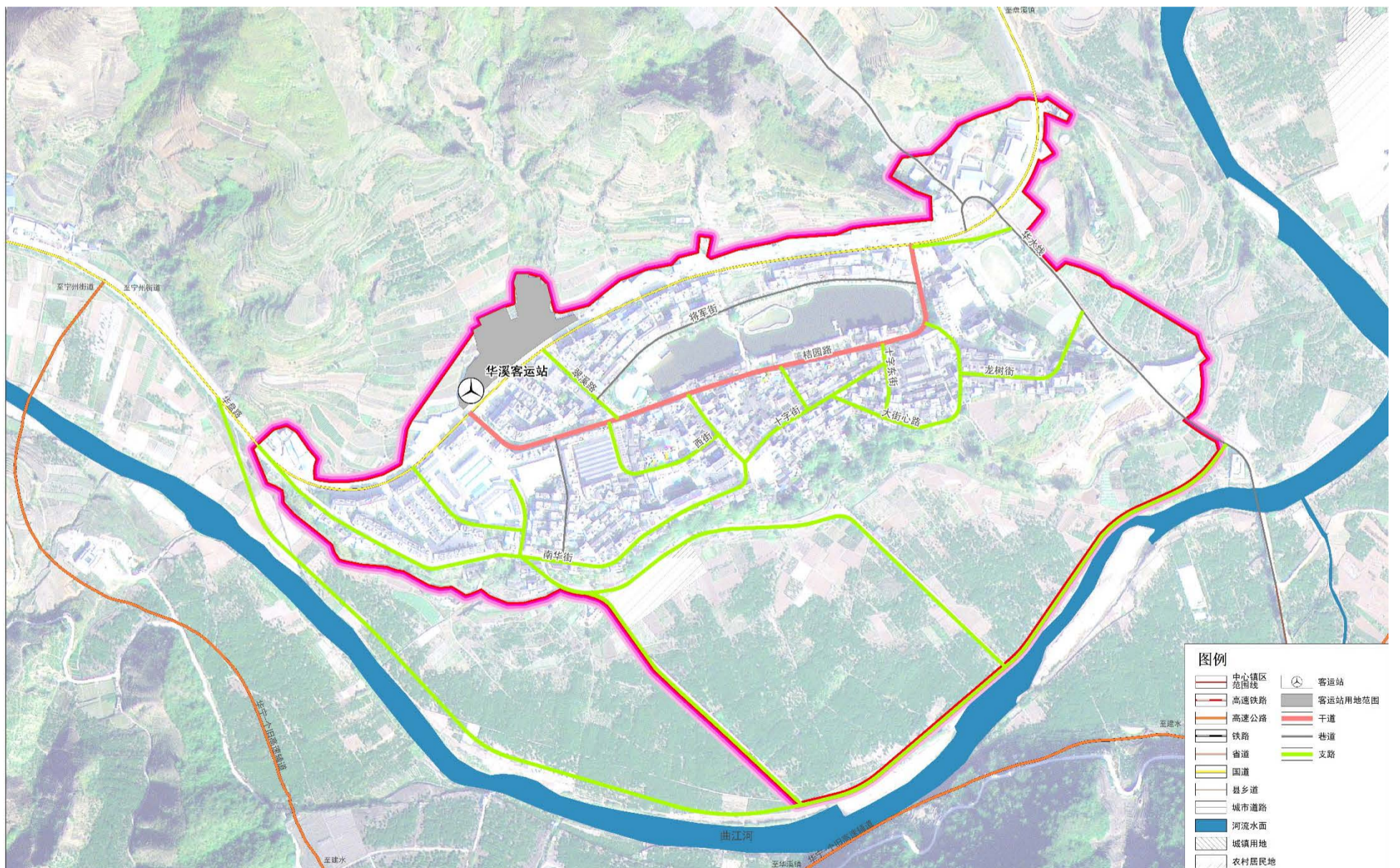
构建“一主一环”的中心镇区交通格局

- ◆ 落实镇域重大交通设施和干线公路，规划道路分为干路、支路、巷道三级，构建“一主一环”的层次分明的中心镇区交通格局。

“一主”：桔园路

“一环”：华盘路+南华街

- ◆ 对外客运：以镇客运站（便捷站）为对外客运节点。
- ◆ 公共交通：以共享自行车、助力车及租赁自行车等辅助型公共交通为主。



中心镇区道路交通规划图

7.6 风貌管控

风貌格局

保护华溪镇山水田城和谐交融的总体格局，形成“高原水乡、绿美家园”的风貌定位，塑造“一槽一带、城田交融”的风貌格局。

一槽:指镇区以“槽”形统领组织城市景观风貌。

一带:指沿曲江河形成生态景观风貌带。

城田交融:指通过组团式发展形成城田和谐交融的景观风貌，彰显人文魅力、都市风貌和田园风光。



建筑风貌管控

规划将中心镇区分为五大风貌分区，包括**传统老城风貌区**、**现代都市风貌区**、**山水小镇风貌区**、**绿色物流风貌区**、**田园风光风貌区**。

传统老城风貌区：主要包括翠溪湖以西、南华路以北片区，未来发展重点为提升城市品质，鼓励功能混合与空间高效紧凑利用。

现代都市风貌区：主要包括南华路以东、十字街以北片区，注重片区布局与自然生态的有机融合，以现代景观风貌为主导，强调各项基础设施完善绿化良好的新型开放式街区。

山水小镇风貌区：包括将军街以南片区，重点展示山、水、镇交织融合的小镇风貌，依托山水资源灵活布局建筑群落，建筑风格以彰显民俗文化的小尺度民居建筑为主。

绿色物流风貌区：主要包括镇区北部物流园区，注重控制厂区尺度、风貌，完善配套服务功能，提升厂区空间环境品质，重点展示绿色、低碳、开放、高效的产业园区风貌。

田园风光风貌区：主要包括镇区南部田园及村落，打造集生态康养于一体的乡村振兴及新型城镇化示范地。



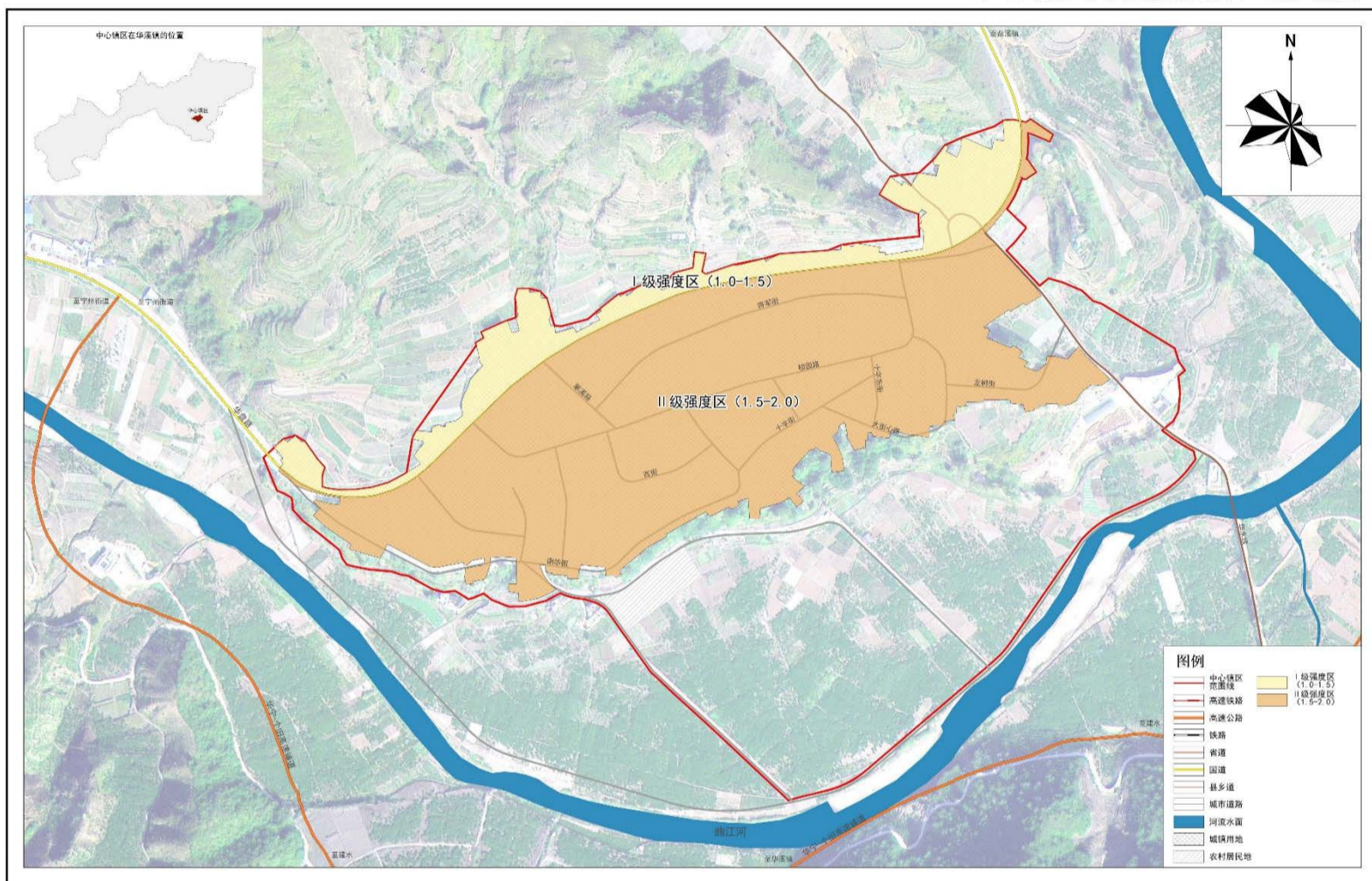
7.7 开发强度与四线管控

开发强度及建筑密度控制

一级强度区：主要位于华盘路以南片区，包括居住、商业、休闲等用地功能区，以多层建筑为主，容积率不超过1.5，建筑密度≤50%，建筑高度≤30米。

二级强度区：主要位于华盘路以北片区，包括工业仓储、商业设施等，容积率不超过2.0，建筑密度≤40%，建筑高度≤40米。

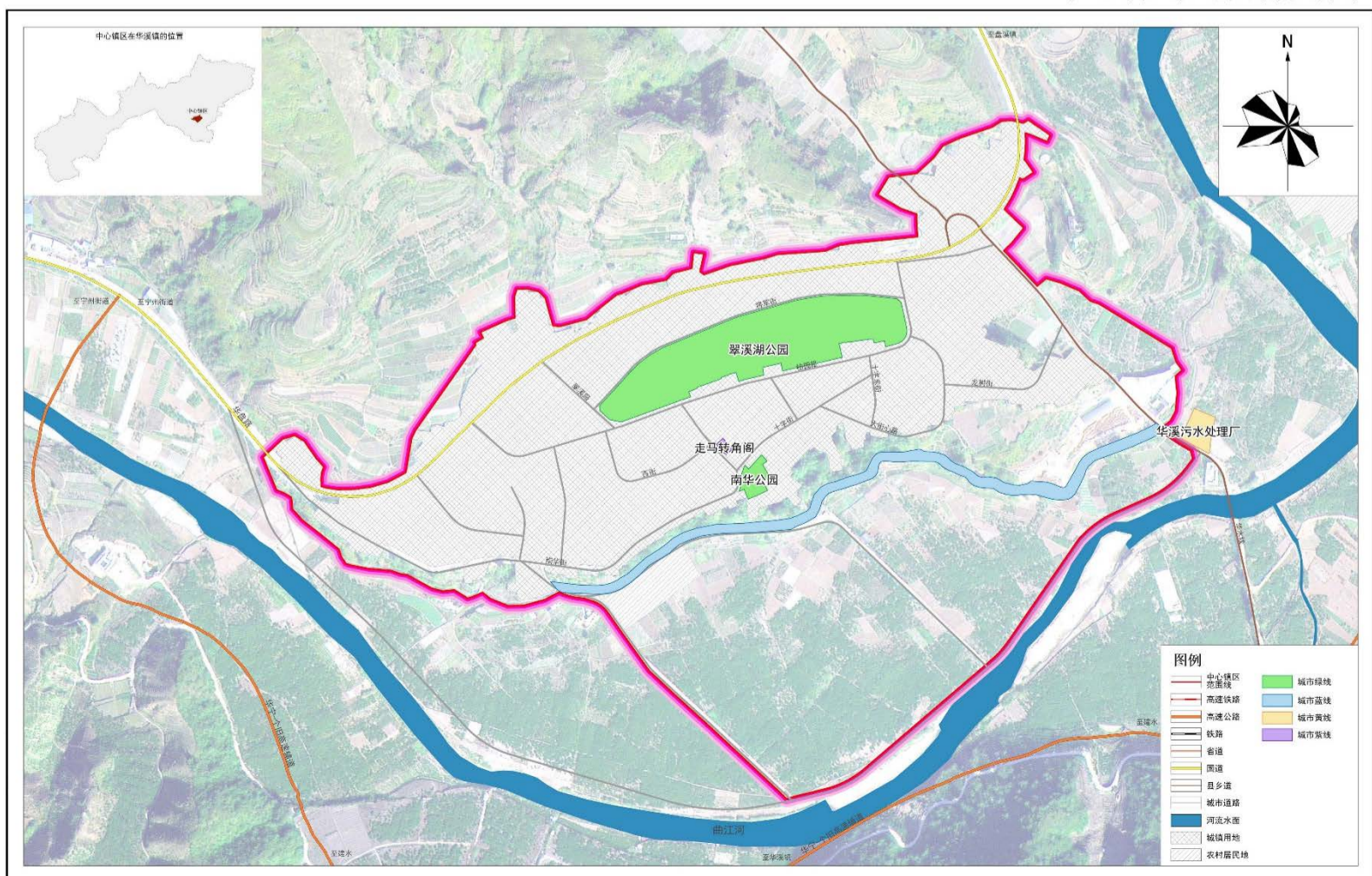
中心镇区开发强度分区规划图



四线划定与管控

划定绿线3.68公顷；划定黄线0.2公顷；划定紫线0.03公顷；划定蓝线1.47公顷。

中心镇区控制线规划图

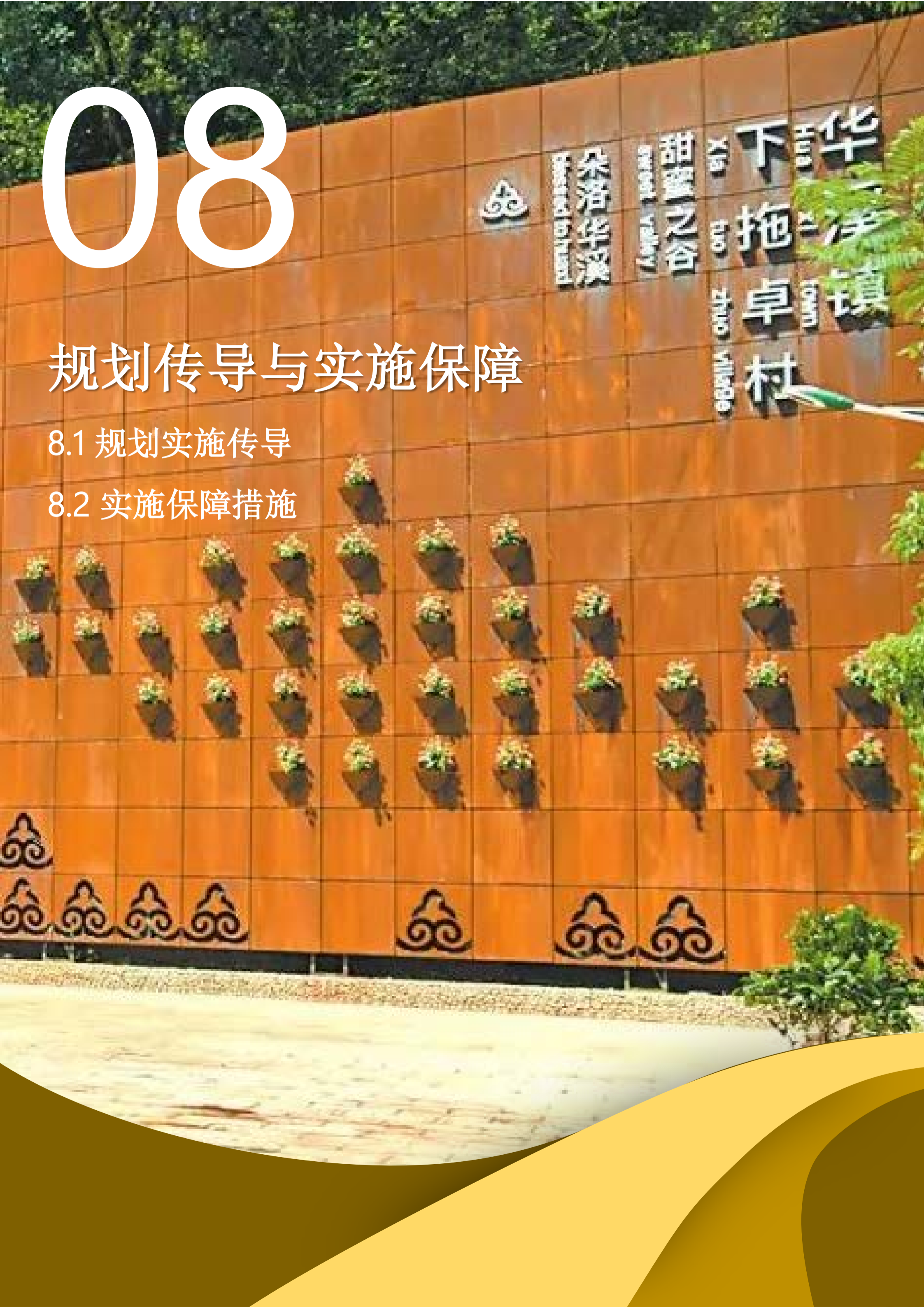


08

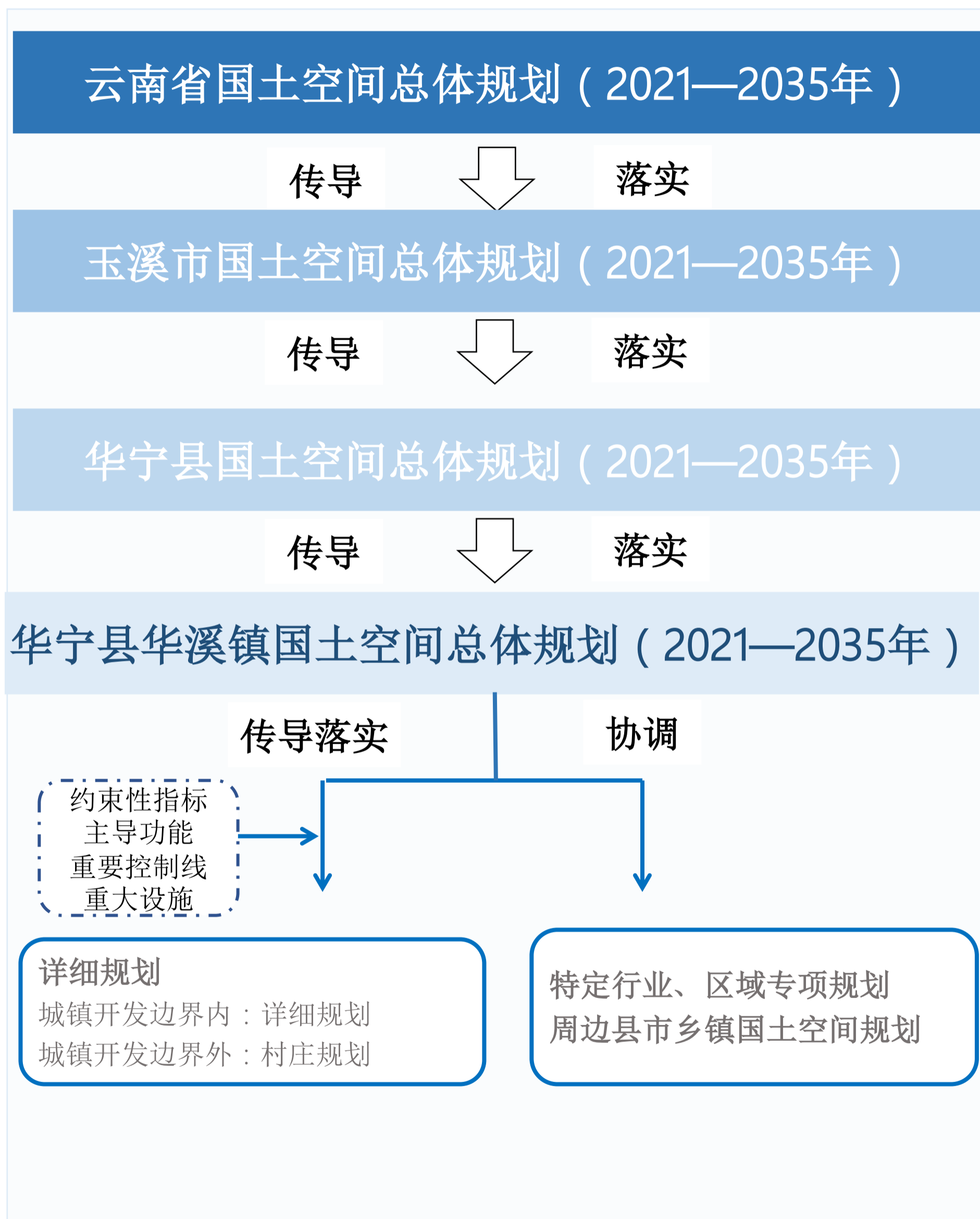
规划传导与实施保障

8.1 规划实施传导

8.2 实施保障措施



8.1 规划实施传导



8.2 实施保障措施

强化规划实施的管理

坚持和完善党委领导、政府负责的国土空间实施机制，认真落实国家、省、市和县国土空间总体规划的相关战略和刚性任务要求。

利用国土空间信息平台

充分利用国土空间信息平台，统筹多个部门及镇村协调工作，弥补乡镇与上级政府信息不对称的问题，同时将国土空间信息平台作为构建国土空间数字化生态的基础和抓手，促进规划的实施监督预警管理。

实施规划实施动态监测评估预警制度

健全资源环境承载能力监测预警长效机制，建立国土空间规划定期评估制度，结合国民经济社会发展实际和规划定期评估结果，对国土空间规划进行动态调整完善。

完善规划实施监管和考核机制

强化国土空间规划“一张图”数据在督查工作中的应用，完善分级管控的责任制和监督考核机制，探索实施督察员按圈层的督察制度。



华宁县华溪镇国土空间总体规划

(2021-2035年)

建立国土空间规划体系并监督实施是党中央、国务院作出的重大部署。按照国家、云南省、玉溪市、华宁县国土空间规划相关要求，华宁县自然资源局会同华溪镇人民政府组织编制了《华宁县华溪镇国土空间总体规划(2021-2035年)》。

目前规划已形成初步成果，为深入贯彻以人民为中心的发展思想，进一步提高规划科学性、可实施性，现向社会公开征求草案意见，广泛听取各方意见建议，凝聚公众智慧。

一、公示时间

2024年1月31日至2024年2月29日(共30日)

二、公示平台

华宁县人民政府门户网站：<http://www.huaning.gov.cn/hn/tzgg26>

三、参与方式

- 1、电子邮箱：hnhxzjb@126.com
- 2、书信地址：玉溪市华宁县华溪镇南华街83号，邮编652804(邮件标题或信件封面请注明“华宁县华溪镇国土空间总体规划意见建议”)。
- 3、电话：0877-5081001

注：本次成果为公众征求意见稿，一切以最终批复为准
部分图片来源于网络，如涉及版权问题，请与华溪镇人民政府联系